

Offemont

Réalités

Magazine de la Ville d'Offemont



DOSSIER : les actions sociales

JANVIER 2009



Repas des aînés, Maison de l'Autonomie, bons alimentaires, Minibus, etc.

EDITO	3
• Les mots du Maire	
HOMMAGES	5
• Ils s'appelaient...	
VIE MUNICIPALE	6
• La nouvelle équipe	
• Les services municipaux	
URBANISME	10
• Le Centre bourg	
• Aménagement urbain	
• Habitat social	
ENVIRONNEMENT	15
• Plante rare	
• Piste cyclable	
• Fleurissement	
ANRU	16
• Arsot, rénovation urbaine	
SOCIAL	22
• Programme de Réussite Éducative (PRE)	
• Forum Emploi	
JEUNESSE	26
• La CLE	
• La Ruche	
ÉDUCATION	30
• Vie scolaire	
• Travaux	
SOLIDARITÉ	32
• Alphabétisation	
• Inform@frique	
• Don de matériel scolaire	
INFORMATIQUE	34
• Espace Public Numérique	
ESPACE CULTUREL	36
• La MIEL 7 ans après	
INFOS	38
• Restauration pour petits et grands	
• Nouvelle enseigne, nouvelle surface	
AÎNÉS	40
• Repas des aînés	
• Minibus	
DOSSIER :	42
• Maison de l'autonomie	
• Aide alimentaire	
SPORTS	46
• L'A.S. Offemont	
• Club de tir de la Miotte	
• Diplômés Jeunesse et Sports	
RÉALISATIONS	48
• Des cabines particulières	
• la ronde des ronds-points	
ANIMATIONS	50
• Maisons fleuries	
• Belflorissimo	
• Salésucré	
• Fête vos jeux	
RETROSPECTIVE	52
• Les «lépreux» au 700°...	
PORTRAIT	53
• Florian Demare	
CULTURE	54
• Expositions, concerts...	
• Être poète : Danielle Péricard	
DÉTENTE	58
• Mots fléchés	
MÉMOIRE	59
• Cérémonies du souvenir	
EXPRESSION	60
• Tribunes	
• Comptes de campagne	
BRÈVES	62

Les temps forts

Remise de dictionnaires aux élèves de CM1 : cet ouvrage indispensable pour réussir sa scolarité et utile pour toute la vie a été remis à chaque élève par la commune d'Offemont.



Vide-grenier : installé dans la cour de l'école du Martinet, il est le rendez-vous d'un grand nombre d'habitants, venus chiner et découvrir l'objet convoité.



Inauguration, rue Miellet, d'un immeuble d'habitat collectif : composée de neuf logements, cette construction, à dimension humaine, réalisée par Territoire Habitat, fait partie du projet de rénovation urbaine du quartier de l'Arsot.



Forum des activités culturelles et sportives : c'est la « rentrée » pour les Offemontois venus découvrir les différentes activités proposées au sein de la commune.



Marche du Canton : rendez-vous incontournable pour les randonneurs des 4 communes, Éloie, Vétrigne, Roppe, Offemont et les bénévoles, fidèles aux postes d'accueil et de ravitaillement.



• **Directeur de publication :** Agnès Greset. • **Rédaction :** Françoise Bouvier, Cédric Bernard, Brigitte Chevillat, Aurélie Cuenot, Martine Didier, Gilles Galher, Mireille Geiller, Florine Gérard, Jean-Paul Granger, Agnès Greset, Sonia Goldschmidt, Anne Herzog, Louis Hograindeur, Laura Ibañez Saumell, Jean-François Mauvais, Jean-Paul Monnot, Dominique Retailleau, Marlène Tisserand. • **Photos :** Mairie d'Offemont • **Avec la participation de :** Claude Augé, Anne Bailly, Bertrand Baumeister, Nassira Boudjadja, Jean-Luc Brignon, Laurent Mougel, Marie-Françoise Sancey, Michel Schroll. **Tirage :** 1 600 exemplaires - Imprimerie Estimprim. **Dépôt légal :** 2009/01/01.



Les mots du maire

Un nouveau mandat, c'est toujours une aventure : pour les nouveaux venus, d'abord, qui entrent dans un monde qui n'est ni familier ni simple et qui doivent se faire une place au soleil dans une équipe solidement agrégée depuis belle lurette. Pour les « anciens » ensuite, qui doivent revoir leur mode de fonctionnement, intégrer les « petits jeunes », et initier les nouveaux dossiers.

Le programme à mettre en œuvre est sans surprise : c'est celui que nous vous avons annoncé pendant la campagne électorale. Un programme qui n'a peut-être pas été suffisamment audible tant il a été parasité par une campagne affligeante.

La desserte du pays sous-vosgien ? Le prétexte a fait long feu : il n'y a pas une voiture de plus au carrefour du Martinet, et il n'y en aura pas davantage après son prolongement prévu en 2008. Ce mensonge fondateur de la campagne de l'opposition a fait pschitt !

Pour le reste, chacun voit ce qu'il en est : la dangerosité du parking de l'école – parce que les voitures reculent, me disait-

on... Les pavés glissants comme le verglas – mais après un an de pratique, on ne recense aucune fracture... Mais n'épiloguons pas. Oublions haine et injures et travaillons.

En investissement, on recensait dans notre programme la poursuite d'un grand chantier, l'Arsot, et deux nouveaux projets, particulièrement importants : la poursuite des travaux du Centre bourg et l'espace sportif et culturel.

Nous ferons tout ce qui est en notre pouvoir pour tenir parole mais il faut le dire, les caisses de l'État sont vides. L'État ne paie plus, notamment les subventions qu'il s'était engagé à verser à la commune dans le cadre du programme ANRU (Agence Nationale de Rénovation Urbaine) : or, à l'Arsot, les démolitions se poursuivent, et l'État ne remboursant plus la commune de ses débours, et manquant ainsi à la parole donnée, celle-ci supporte des frais financiers conséquents – que l'État refuse de prendre à charge !

La loi de finances 2009 va avoir un impact important sur les finances des collectivités territoriales. Le Conseil général va se

voir imposer de nouvelles compétences : le RSA (revenu de solidarité), la PCH (prestation de compensation du handicap), la gestion des tutelles, etc. Ces nouvelles dépenses ne seront pas compensées intégralement par l'État, et dans le même temps, les recettes du Conseil général vont diminuer : les droits de mutation directement liés aux transactions immobilières s'effondrent. La Communauté de l'agglomération belfortaine, mais aussi toutes les communautés de communes vont voir leurs marges réduites. La taxe professionnelle qui constitue l'essentiel des ressources des communautés à TPU (taxe professionnelle unique) est sérieusement menacée par les réformes en cours et par la récession que plus personne n'ose nier.

Quant aux communes, elles sont dans l'étau. Décroissance des ressources avec une diminution drastique de l'enveloppe des dotations de l'État, effondrement des recettes liées aux droits de mutation dont 1/3 revenait aux communes, désengagement d'organismes tels que la CAF (Caisse d'allocations familiales) qui, à l'avenir, financera

beaucoup plus modestement les centres de loisirs (la Ruche et la Clé à Offemont). Et évidemment augmentation des charges avec en particulier des dépenses imposées toujours croissantes : désormais toutes les dépenses liées à l'accueil de loisirs doivent être établies en fonction des revenus des familles. La mesure est certes juste, mais elle est coûteuse. La situation est devenue si préoccupante que, suivant une formation sur les conséquences prévisionnelles de la nouvelle loi de finances sur les budgets, j'ai entendu des élus, et pas des moindres, au comité directeur de l'Association des maires de France, dire « il faut surseoir à vos projets ».

La ville d'Offemont a un handicap supplémentaire : ses dotations d'État risquent d'être d'autant plus revues à la baisse qu'au dernier recensement, c'est près de 800 habitants que la Commune a perdus avec la restructuration de l'Arsot, et la disparition des grandes familles dans le Centre bourg. D'où la nécessité de reconstruire pour gagner de nouveaux habitants – en prenant soin toutefois de ne pas laisser faire n'importe quoi. Et à l'heure actuelle, le secteur de l'immobilier est devenu bien

calme. La Commune a gagné essentiellement 64 pavillons au Clos de la Roselière, 19 au Clos Briand (le Cuniot), 20 au Clos des chevreuils et 80 logements collectifs (La Perrière et le Clos de la Roselière), soit un total de 183 logements qui sont loin de compenser les habitants perdus...

Alors que faire ? Je proposerai au Conseil municipal de prendre la mesure de la crise et de son impact sur les collectivités locales en s'accordant quelques mois de réflexion.

J'ai également l'intention – et je m'en suis entretenue avec lui – de proposer à Étienne Butzbach, une réunion tripartite : Conseil général, Communauté de l'agglomération belfortaine, et représentants de quelques communes, pour que les hausses d'impôts locaux puissent être maîtrisées : d'ores et déjà, le Conseil général et la CAB envisagent une telle augmentation. À Offemont, il faudra que nous arrétions des choix : le contribuable devra-t-il supporter seul l'effort financier ou bien l'usage des services devra-t-il être mis en priorité à contribution ? Il appartiendra aux élus de répondre. Nul doute que certains en profiteront pour faire assaut

de démagogie : c'est la plus mauvaise façon de résoudre les problèmes...

Il est clair que nous allons vers des temps qui, matériellement, seront beaucoup plus durs. Nous disposons d'un atout : le très faible endettement de la Commune, l'un des plus faibles du Territoire, ce qui nous assure encore quelque marge. Mais il faut gérer l'avenir avec prudence, en évitant toutefois de céder aux chants des sirènes populistes qui vous font croire qu'on peut faire beaucoup avec rien. Il est préférable de faire moins, mais de faire beau et de faire bien.

Nous allons avoir besoin de votre soutien, de votre énergie, de votre conviction.

En retour vous savez que vous pourrez compter sur nous. Nous ne vous avons jamais fait défaut. Réjouissons nous des bons moments que le calendrier nous offre : à toutes, à tous, mes vœux et les vœux de toute mon équipe pour une année 2009 aussi douce que possible, que l'on vivra ensemble.

Francine Bournot





Ils s'appelaient...

Robert Tritter, Michel Galher, Raymond Rossi, André Rausher.

Je pense que les années qui passent rident moins le visage qu'elles ne griffent le cœur. Car un jour arrive l'âge où ce ne sont pas un ou deux absents qui nous escortent mais toute une génération perdue.

Robert Tritter qui, jusqu'à la fin, est resté « mon maire », a gardé pour moi, mais aussi pour des générations d'élèves, son prestige de maître d'école : c'est avec sa blouse grise, son sifflet à la main, arpentant la cour de récréation, que je me le remémore le plus souvent. Je le vois aussi dans son bureau, disparaissant au milieu des piles de papiers et de magazines, riant de mes moqueries et me disant : « tu verras, tu verras... ». Et, c'est vrai, je vois aujourd'hui les murailles de papier qui menacent de m'ensevelir.

Il fustigeait souvent les « faucons yakas ». Mais il savait s'évader des tracasseries quotidiennes. Les voyages ont été pour lui une source de bonheur irremplaçable. Et nous partageons ce goût de l'ailleurs.

Il a été à l'égard de l'équipe qu'il s'était choisie d'une fidélité indéfectible. J'ai commencé avec eux, je finirai avec eux, me disait-il. Et chacun de ceux qui l'entouraient avait un talent particulier : Michel Galher, qui conjugait finesse, intelligence, sens de l'amitié, Raymond Rossi, fier et avec raison d'un parcours hors norme qui avait mené le

petit Italien issu d'un milieu bien modeste aux plus hautes responsabilités de l'entreprise – il a écrit sur cette enfance des pages bouleversantes –, André Rausher d'un dévouement exceptionnel, quasiment introuvable aujourd'hui et qui faisait, sans se décourager, le lien avec les associations, les sportifs, les enseignants...

Chacun d'entre eux a apporté sa pierre. Les trottoirs, l'éclairage public, les ateliers municipaux, la zone d'activités du Ballon qui assure à la commune des ressources appréciables, le complexe sportif du centre, l'École du Centre, et combien d'autres choses, moins prestigieuses mais tout aussi nécessaires.

Chacun d'eux y a mis tout son savoir et surtout tout son cœur.

Ils m'ont beaucoup appris : leur comportement, leurs réactions, leurs conseils m'ont guidée. Leur affection, leur confiance m'ont aidée : elles ne m'ont jamais fait défaut.

J'avais pris l'habitude de les recevoir chez moi une fois par an, j'apportais des dossiers, et nous penchions ensemble sur les nouveaux projets que je souhaitais porter avec mon équipe. Jamais une critique, jamais un regret, aucune amertume, au contraire le bonheur évident de voir que ce qu'ils avaient commencé se poursuivait. Jamais de petitesse, ni de mesquinerie.

Ils savaient qu'après eux, quelque chose disparaîtrait, autre chose renaîtrait, le style changerait avec l'arrivée d'une nouvelle génération et notamment, pour la première fois, l'arrivée d'une femme à la tête de l'équipe municipale qui allait porter les projets, eh bien jamais ils n'ont tenté d'entraver notre marche vers ce changement. Au contraire Robert Tritter m'a toujours encouragée dans ce sens. Michel, trop peu de temps, puis Raymond, qui s'est dépensé sans compter, cherchant à m'épargner les problèmes, m'ont aidée à réaliser la transition.

Nous avons eu des amitiés pudiques et retenues : jamais de grande déclaration, mais quand il le fallait, ils étaient là. J'espère l'avoir été aussi, dans le peu d'espace que le travail m'accordait.

Je sais quelle est ma dette envers ces hommes-là. Je ne l'oublie pas. Et c'est aussi dans le souvenir de leur courage que je trouve la force de franchir les passes difficiles.

Pour Robert Tritter, Michel Galher, Raymond Rossi, André Rausher, j'étais l'une des leurs, qui partageait leurs combats, leurs convictions. Le fait d'être une femme n'a jamais pesé. Nous étions égaux.

Il est bon que chaque Offemontois, même nouvellement arrivé, sache ce qu'il leur doit.

Francine Bourrier



17/01/1951

Françoise BOUVIER
Maire

Maître de conférences à l'Université,
Vice-présidente de la Communauté
de l'Agglomération Belfortaine
chargée de l'hôpital médian,
des centres de recherche et
du pôle de compétitivité.

*La nouvelle
équipe m*



**Dominique
RETAILLEAU**
1^{er} adjoint

Délégué aux affaires scolaires
Responsable du service
Patrimoine à Territoire
Habitat

25/05/1961



Mireille GEILLER
2^e adjointe

*Déléguée à la politique de
la Ville*
Fonctionnaire hospitalier
en retraite

14/03/1945



**Jean-Paul
MONNOT**
3^e adjoint

*Délégué à l'urbanisme et
à l'environnement*
Ingénieur principal
en retraite

20/07/1947



**Agnès
GRESSET**
6^e adjointe

*Déléguée à la communication
et à la culture*
Enseignante en SVT
en retraite

29/12/1948



**Michel
SCHROLL**
7^e adjoint

*Délégué aux travaux
et à la sécurité*
Policier national
en retraite

30/12/1937



**Lydie
BARTHEZ**
8^e adjointe

*Déléguée aux sports et
aux associations*
Responsable production
locale en maintenance
Informatique

28/04/1965



**Nassira
BOUDJADJA**
Conseillère municipale

Animatrice
coordinatrice

01/04/1965



**Anne-Marie
CUNCHON**
Conseillère municipale

Conducteur de
travaux

01/02/1954



**Cédric
BERNARD**
Conseiller municipal

Attaché
parlementaire

19/02/1977



**Marie-Françoise
SANCEY**
Conseillère municipale

Infirmière

27/02/1960



**Jean-Luc
BRIGNON**
Conseiller municipal

Ingénieur
Informaticien

07/08/1957



**Martine
DIDIER**
Conseillère municipale

Mère
au foyer

29/09/1961

L'opposition



**Jacques
SERZIAN**
Conseiller municipal

Médecin
généraliste

16/06/1959



**Claudette
MENIGOT**
Conseillère municipale

Contrôleur de la Poste
en retraite

19/09/1939



**Pierre
CARLES**
Conseiller municipal

Agent
d'assurance

30/11/1966

le municipale

commissions - commissions - commissions



Brigitte CHEVILLAT
4^e adjointe
Déléguée à l'animation
Commerçante

03/12/1959



Jean-Paul GRANGER
5^e adjoint
Délégué à l'action sociale, au logement et aux personnes âgées.
Fonctionnaire territorial au service environnement du Conseil général

25/05/1961



Jean-François MAUVAIS
Conseiller municipal
Délégué aux sports et aux associations
Technicien de maintenance

29/01/1961



Albert MOUGENOT
Conseiller municipal
Cadre administratif en retraite

04/09/1944



Ginette PICHOT
Conseillère municipale
Chef de département caisse en retraite

24/03/1943



Pascal NOVELIN
Conseiller municipal
Technicien Alstom Transport

15/09/1962



Claude ROBINET
Conseiller municipal
Chef d'entreprise

02/12/1956



Marie-Louise SEIGEOT
Conseillère municipale
Animatrice des centres sociaux en retraite

21/02/1943



Maria TERREAUX
Conseillère municipale
Professeur d'économie-gestion en retraite

25/02/1946



Jérôme SOITOUX
Conseiller municipal
Agent de maîtrise

22/05/1970



Nora REZIOUK
Conseillère municipale
Secrétaire de la CLE

18/05/1966

Commission des sports

Jean-François MAUVAIS (Vice-Président),
Lydie BARTHEZ,
Anne-Marie CUNCHON,
Dominique RETAILLEAU,
Pascal NOVELIN,
Nassira BOUDJADJA,
Marie-Françoise SANCEY.

Commission scolaire

Dominique RETAILLEAU (Vice-Président),
Agnès GRESET,
Mireille GEILLER,
Brigitte CHEVILLAT,
Jean-François MAUVAIS,
Marie-Françoise SANCEY,
Lydie BARTHEZ.

Commission des finances

Cédric BERNARD (Vice-Président),
Jean-Paul MONNOT,
Albert MOUGENOT,
Jean-Paul GRANGER,
Anne-Marie CUNCHON,
Mireille GEILLER,
Jean-François MAUVAIS.

Commission de l'animation

Brigitte CHEVILLAT (Vice-Présidente),
Martine DIDIER,
Claude ROBINET,
Marie-Françoise SANCEY,
Pascal NOVELIN,
Nassira BOUDJADJA,
Marie-Louise SEIGEOT.

Commission des travaux et de la sécurité

Michel SCHROLL (Vice-Président),
Anne-Marie CUNCHON,
Claude ROBINET,
Albert MOUGENOT,
Cédric BERNARD,
Jean-François MAUVAIS,
Pascal NOVELIN.

Commission de la communication

Agnès GRESET (Vice-Présidente),
Jean-Luc BRIGNON,
Brigitte CHEVILLAT,
Nassira BOUDJADJA,
Marie-Françoise SANCEY,
Jean-Paul MONNOT,
Cédric BERNARD.

CCAS

Jean-Paul GRANGER (Vice-Président),
Cédric BERNARD,
Marie-Louise SEIGEOT,
Agnès GRESET,
Ginette PICHOT,
Lydie BARTHEZ,
Dominique RETAILLEAU,
Nora REZIOUK,
Martine BUCHHEIT,
Isabelle JEUDY,
Benoît LEBRUN,
Gilbert WILLIG,
Luce ZABÉ,
Denise ROSSI,
Bernard CHAUCHOT.

La loi prévoit que le maire préside l'ensemble des commissions

Les services municipaux :

Administratifs



Sous la direction de madame Anne HERZOG, huit employés communaux sont chargés du traitement et du suivi administratif des affaires municipales.

Marie-Paule MOLINA-BEL, Alida GAMICHE, Josiane BOUE-
RY, Laura IBAÑEZ SAUMELL, Marie-Laure RAUSHER, Aurélie CUENOT, Nicolas BOCKSTAHL et Florine GERARD œuvrent dans des domaines divers et variés, tels :

- l'état civil,
- les élections,
- l'urbanisme et l'environnement (gestion des permis de construire et des autorisations d'urbanisme, du Plan Local d'Urbanisme, acquisitions et cessions de terrains,
- les affaires scolaires,
- les affaires sociales (programme de réussite éducative, contrat urbain de cohésion sociale, CCAS, aides alimentaires et

- sociales, actions en faveur des aînés, etc.),
- la gestion financière et budgétaire et la gestion du personnel,
- les marchés publics,
- la communication,
- la gestion du parc informatique communal,
- les animations et activités communales,
- la gestion des salles communales,
- etc.





Techniques

La gestion technique des affaires et des dossiers communaux est assurée par 14 employés, sous la direction de monsieur Laurent MOUGEL.

Didier FELIX, Gilles GALHER, Christian BLANCO, Ferhi BOUDJADJA, Jean-Luc BRACONNIER, Christian CHALONS, Brahim ELKHALDI, Cyril JOLY, Christophe LAMBELIN, Julien MERCELAT, Alan PECORARI, Michel PELLIGRINI, Yves ROUSSELET et Raphaël WAGNER, sont chargés des missions suivantes :

- urbanisme, SIG (Système d'Information Géographique),
- étude et réalisation de travaux sur les bâtiments, les espaces

- publics et les espaces verts,
- gestion du domaine public,
- circulation et stationnement,
- estimations, budgets, engagements, commandes, marchés, suivi des travaux,
- commissions de sécurité,
- maintenance des aires de jeux, de l'éclairage public,
- achat de matériel, d'équipement,
- entretien du parc automobile,
- entretien du cimetière communal,
- travaux de réparation, d'entretien du patrimoine communal,
- fleurissement,
- travaux de tontes, de mise en peinture,
- propreté urbaine,

- préparation des salles pour diverses manifestations,
- déneigement,
- transport des enfants et des aînés,
- etc.

Les services communaux dans les écoles :

Patricia MOLINA, Isabelle OLIVARES, Sylvie ROSSEZ, Christelle FORNASIER, Sylvie CLAUDEPIERRE, Cindy MICHEL, Hanan ZEMOULI et Valérie BRACONNIER interviennent dans les écoles pour seconder les enseignants et/ou pour assurer l'entretien des locaux.

Le Centre-bourg

L'aménagement du Centre-bourg fait place...

Après la reprise des enrobés de la chaussée et des trottoirs de la rue Aristide Briand, sur la partie comprise entre la rue des Eygras et la rue des Cerisiers, les travaux du Centre-bourg se sont poursuivis, courant 2007, avec l'aménagement des abords de la mairie.

Un parking à deux niveaux a été réalisé à l'arrière du bâtiment de la mairie permettant aux visiteurs de stationner leurs véhicules mais également aux parents

d'élèves de déposer leurs enfants scolarisés à l'École du Centre. Ces derniers peuvent alors emprunter la promenade piétonne aménagée à l'Est de la mairie pour rejoindre les entrées des écoles, rue Welsh.

Côté-Est également, un belvédère surplombe le parc de stationnement et donne une nouvelle dimension à la place de la mairie. Depuis ce belvédère, on peut accéder directement à la salle des mariages, via l'ouverture réalisée.

En outre, il offre une vue superbe sur la Tour de la Miotte.

Afin de sécuriser la traversée de la rue Aristide Briand au droit de la mairie, un plateau surélevé a été aménagé ainsi qu'un carrefour giratoire.

L'aménagement de la place de la mairie, qui s'appelle désormais « Place Lucie Aubrac », s'est poursuivi avec la pose de luminaires encastrés et le pavage (pavés de basalte fondu et dalles de basalte flammé).



Parallèlement, le bâtiment de la mairie a changé de visage avec le ravalement de ses murs en couleur gris bleu. Sur la façade principale, les avancées qui abritaient les toilettes et la kitchenette ont été supprimées. Enfin, la « verrière » construite à l'entrée du bâti forme un sas d'accueil qui ouvre la mairie sur le parvis.

Les travaux de voirie rue Aristide Briand, sur la partie comprise en-

tre la rue du Chêne et le rond-point « Jean Moulin », ont pu être finalisés, une fois la construction des immeubles « La Perrière » (en face de l'église) achevée.

Chaque espace réaménagé a été agrémenté de plantations simples (pelouse, arbres, arbustes, etc.). De même, sur le parvis, un espace a été conservé pour réaliser des aménagements paysagers au fil des saisons.

L'équipe municipale remercie les partenaires qui ont apporté leur soutien à cette opération de requalification du centre de la commune : l'État, le Conseil régional de Franche-Comté, le Conseil général du Territoire de Belfort, la Communauté de l'agglomération belfortaine et le Syndicat intercommunal d'aide à la gestion des équipements publics.



Aménagement urbain

De l'idée de projet à la réalisation des constructions

L'année 2008 a vu la réalisation concrète de plusieurs zones à aménager.

Concernant les ensembles les plus importants, la commune s'est impliquée dès l'origine des projets en acquérant les terrains, en imposant des surfaces minimales de parcelles, en se souciant de ne pas porter préjudice aux implantations existantes, en définissant les palettes de couleurs.

Pour ce faire, la commune a longuement dialogué avec les aménageurs et les constructeurs. Elle

a eu à cœur de respecter l'environnement et de préserver les zones naturelles les plus remarquables.

Le Clos de la Roselière

Cette zone comprend la construction de :

- 56 pavillons individuels en accession à la propriété, dont une grande majorité sont achevés.
- Deux fois quatre logements locatifs sociaux en cours de construction par Territoire Habitat
- 60 logements collectifs constitués de 4 petits immeubles de

15 appartements chacun avec garages en sous-sol et parkings extérieurs. L'ensemble s'inscrivant avec harmonie, par sa taille et son volume dans le tissu pavillonnaire environnant.



Travaux divers

Rue du Ballon :

- Réfection de la voirie.
- Création d'un trottoir

Rue du Clair Bois :

- Extension du réseau d'eau (dans la partie haute).
- Extension du réseau d'assainissement pour les eaux pluviales (partie haute et basse) et du réseau pour les eaux usées (partie haute).

Rue des Eygras :

- Réfection de la voirie.
- Création d'un trottoir d'une largeur supérieure à 1m 40.



Le Clos Briand

Situé dans la zone du Cuniot, cet ensemble prévoit la construction de 16 pavillons individuels en accession. Les premières constructions sortent actuellement de terre.

Il est à noter que le promoteur a abandonné le projet de construction d'un immeuble collectif. La zone sera uniquement pavillonnaire.

Dans cette même zone, Territoire Habitat construira 3 logements. Un travail important est mené pour construire des bâtiments répondant à un haut niveau d'exigence énergétique.

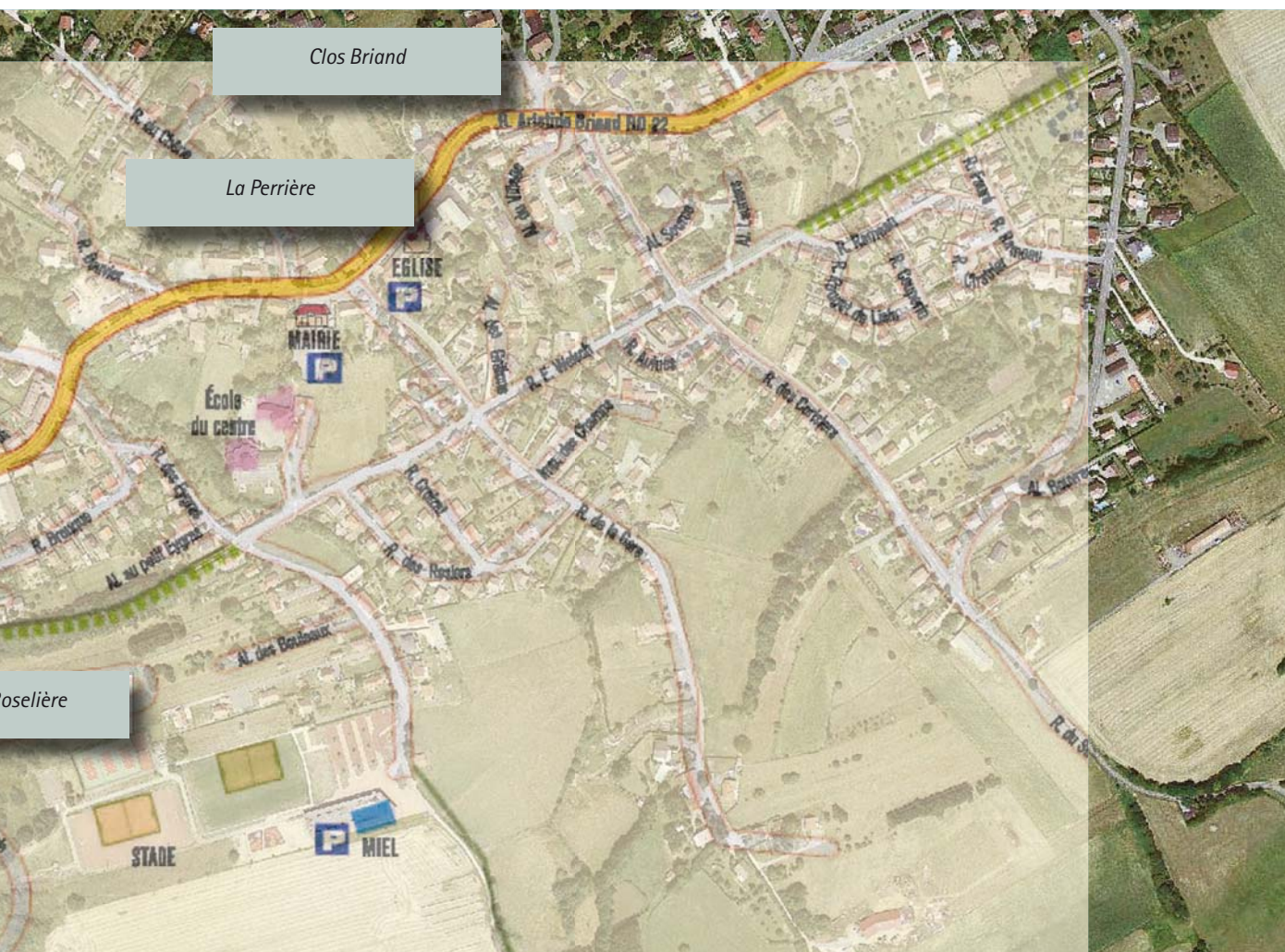
installation de mâts d'éclairage public en octobre 2008 terminent l'aménagement de cette zone, située au lieu-dit la Cornée.

Le Clos des chevreuils

Les derniers travaux de voirie : mise en œuvre d'enrobés effectuée au mois de juillet 2008 et

Clos des Chevreuils

Clos de la Roselière



D'autres programmes immobiliers

Deux réalisations ont vu le jour à la seule initiative privée.

Il s'agit de :

- la copropriété « La Perrière ». Cet ensemble est constitué de 2 immeubles de 15 logements.



Ils sont implantés en face de l'église.

- Deux petits immeubles de 4

logements chacun, construits rue des Eygras.

Ces deux projets sont achevés.

Un habitat social au cœur de la commune

Réhabilitation de l'ancien presbytère

L'ancien presbytère, situé au 57 rue Aristide Briand, s'est transformé et embelli.

Après 2 ans de démarches administratives et un an de travaux, trois appartements : deux F3 et un F4, vont accueillir des familles dans un environnement agréable, avec des loyers très modérés.

Après le départ des derniers locataires de l'immeuble, appartenant à l'association diocésaine de Belfort-Montbéliard, la question de

son devenir s'est posée à l'association St Marc d'Offemont qui en avait la gestion.

L'importance des travaux de rénovation dépassant de très loin les moyens de l'association St Marc, il fallait trouver une solution. Dans un premier temps, Territoire Habitat a été sollicité et n'a pas donné suite, puis l'association Habitat et Humanisme a été contactée. Cette association nationale dont l'éthique privilégie la mixité et l'accom-

pagnement des personnes logées, construit ou rénove des appartements sociaux.

Un bail à rénovation de 40 ans a été signé. Les murs cédés contre 1 euro symbolique et la participation du Pact-Arim, de l'Anah (Agence Nationale de l'Habitat), du Conseil général du Territoire de Belfort et du 1% logement, ont permis la réalisation de ce projet. L'équipe de bénévoles constituant l'antenne d'Habitat et Humanisme 90 s'est beaucoup investie pour faire aboutir cette opération.

Les appartements de la résidence «Bienvenue» (nom donné à l'immeuble) sont, après étude, attribués par une commission composée des représentants d'H&H 90 et des collectivités locales en charge du dossier. Les familles occupant ces appartements seront accompagnées par des bénévoles de H&H 90 qui les aideront à s'intégrer dans l'environnement local. Nous souhaitons aux futurs locataires de profiter de ce lieu agréable pour mener à bien leurs projets.



Plante rare

L'agripaume cardiaque : une plante rare au bord de la route

Découverte à Offemont par François Thiery, professeur au LEGPA de Valdoie et botaniste, cette plante, l'agripaume cardiaque (*Leonurus cardiaca*), est une espèce très rare en Franche-Comté, peu commune en Alsace, bien que présente dans toute l'Europe, sauf en Méditerranée.

Elle pousse à Offemont dans un secteur très fréquenté en bordure de trottoir. C'est une plante qui se plaît dans les terres incultes, les décombres, sur les talus et les bords de route.

Alerté, le directeur des services techniques, Laurent Mougel, a pris les dispositions nécessaires pour la protéger : pas de fau-

chage, ni d'épandage de produits phytosanitaires ; l'agripaume cardiaque, plante vivace, pourra ainsi prospérer et repousser au printemps prochain.

Plante de la famille des lamiacées, celle du lamier blanc (ou ortie blanche) et de la sauge, elle est originaire d'Asie centrale et fut introduite en France au moment des croisades pour ses propriétés médicinales. Utilisée comme antispasmodique dans les troubles nerveux et les palpitations cardiaques, elle fut autrefois largement cultivée.

Agripaume vient du latin « acer, acris » qui signifie « pointu » et « palma » désignant la paume de

la main. Cela fait référence à la forme des feuilles profondément découpées en lobes aigus qui lui a valu, entre autres, l'appellation de « patte de sorcière ».

Ses fleurs rose pourpre, à pilosité délicate, serrées sur une longue tige pouvant atteindre 1,20 m de hauteur, s'épanouissent de juin à septembre.

Cette plante, victime des fauchages systématiques des bords de routes, est en régression. Alors, laissez devant votre maison un petit coin de friche, refuge d'espèces en voie de disparition...

Piste cyclable

La piste cyclable reliant Offemont à Vétrigne s'est dotée de trois plateaux surélevés installés aux intersections de la rue des Cerisiers, de la rue de la Gare et de la rue des Eygras.

RAPPEL :

il est interdit de stationner sur la piste cyclable.
Merci de respecter ce règlement, notamment aux heures de sorties des écoles.



Fleurissement

Des parterres, des jardinières et des ronds-points de toutes les couleurs

Chaque année, les couleurs du fleurissement communal embellissent notre environnement urbain. L'équipe de jardiniers se plaît à planter jonquilles, tulipes, pensées pour fêter l'arrivée du printemps, géraniums, pétunias, surfinias, bégonias, ricins, canas, rudbeckias, impatiens, hypomées... pour passer un bel été.

Et les rosiers, d'année en année, continuent à prospérer, grâce aux soins qui leur sont prodigués.



Arsot, la rénovation urbaine se pou



La signature de la convention avec l'Agence Nationale de Rénovation Urbaine (ANRU) en janvier 2007, marque le point de départ de la seconde phase de restructuration du quartier de l'Arsot qui se prolongera au-delà de 2010.

Pour mémoire, le projet de rénovation urbaine de l'Arsot, c'est 33 millions d'euros financés par l'ANRU, par nos partenaires locaux - la Communauté de l'Agglomération Belfortaine, le Conseil général du Territoire de Belfort, le Conseil régional de Franche-Comté, Territoire Habitat

et la Caisse des Dépôts et Consignations - et par la Commune d'Offemont.

Concrètement, depuis 2006, les changements opérés dans le quartier ont porté principalement sur le bâti avec, fin 2006, la démolition du 18-24 rue Debrot (32 logements), les réhabilitations, courant 2006-2007, des 2-4, 6-8, 10-12, 18-20 rue Miellet, 1-3 rue Debrot et 22-24 rue Miellet, ces petits collectifs de 7 logements peints aujourd'hui en bleu-gris, orange, jaune, rose, gris et violet.

La démolition de l'immeuble du 5-11 rue Debrot (24 logements) en octobre 2007 et celle de la copropriété du 26 rue Debrot (41 logements) qui a suivi en décembre, donnent un autre visage au quartier avec une ouverture visuelle sur la zone du Champ de Mars, côté Belfort.

Le « projet de l'Arsot », c'est aussi des reconstructions qui ont commencé à sortir de terre avec, en juin 2008, l'inauguration du 26 rue Miellet, le petit immeuble jaune de 9 logements construit par Territoire Habitat, situé le long de la route départementale 13.



rsuit



La réhabilitation du bâtiment en « L » (32 logements), situé juste à côté, a débuté.

Demain, le projet « ANRU », ce sera encore deux immeubles (de 32 et 40 logements) qui disparaîtront, des reconstructions de petits collectifs et de pavillons au cœur du quartier par Territoire Habitat et à l'Est par la Foncière du Logement, avec un objectif : la diversification de l'habitat dans le quartier. Ce sera également la poursuite des aménagements des espaces extérieurs réalisée sous maîtrise d'ouvrage communale.

En bref !... le projet de l'Arсот :

- C'est un dossier complexe qui demande aux élus et au personnel administratif et technique un travail lourd et prenant.
- C'est une multitude de réunions entre partenaires de tous horizons : commune, CAB, Territoire Habitat, DDEA, Cabinet d'Études, SODEB, Foncière du Logement...
- C'est un projet extrêmement ambitieux puisqu'il s'agit en moins de 10 ans, de faire de l'Arсот un quartier avec une

identité positive, et un habitat mixte (logement social construit par Territoire Habitat et autre construit par La Foncière du Logement).

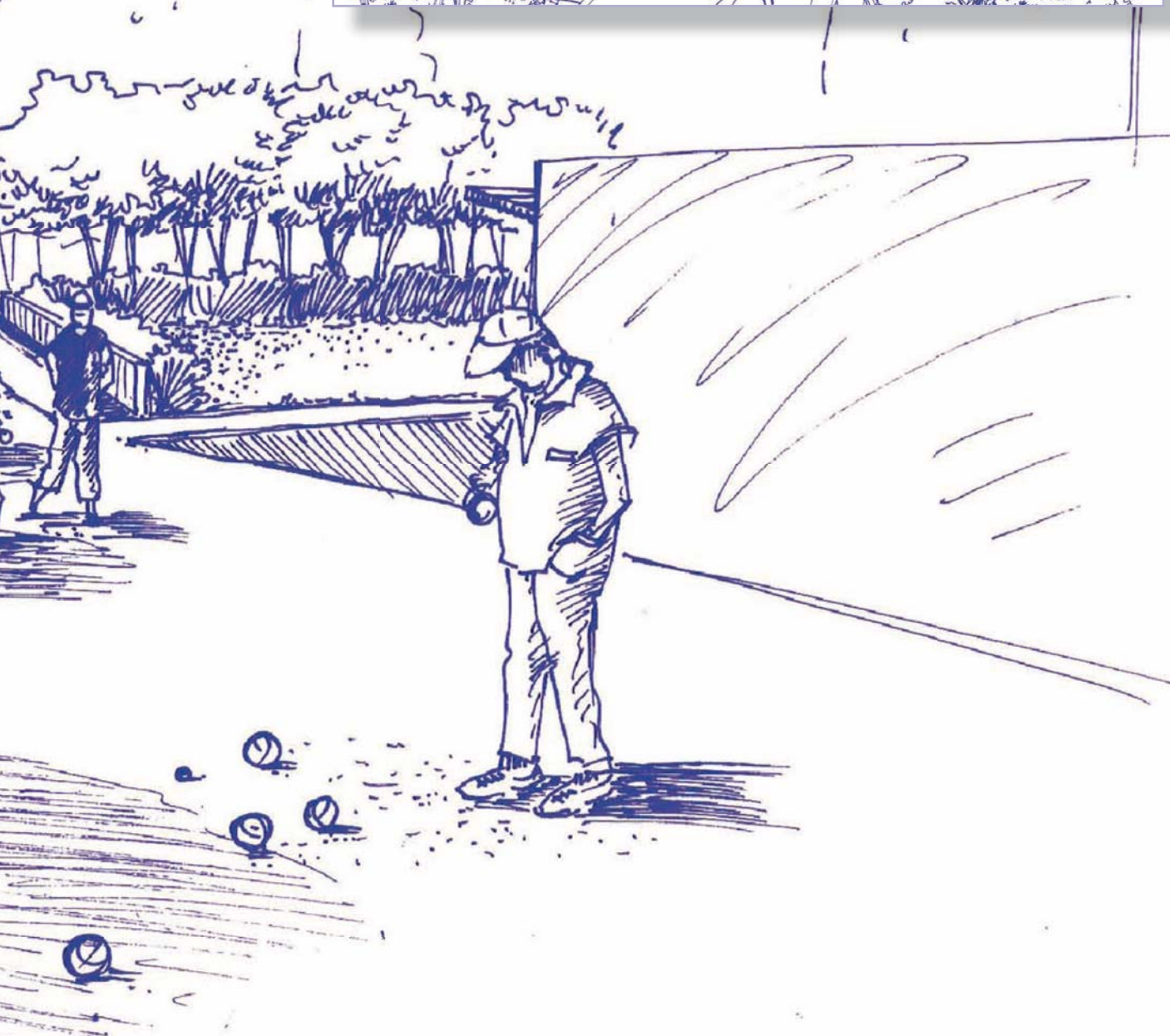
- Au final, c'est la preuve que la volonté de changer les choses peut être assez forte pour l'emporter sur des immobilismes archaïques.



Les projets



▲ Croquis d'ambiance de l'esplanade, espace de rencontre



contre et de jeux de pétanque

Plan des travaux





Le programme de réussite édu

Cela fait deux ans maintenant que le Centre Communal d'Action Sociale de la commune d'Offemont s'est engagé dans le Programme de Réussite Educative (PRE)

Ce dispositif prévoit de donner une chance aux enfants qui ne bénéficient pas d'un environnement familial, social et culturel favorable à leur réussite. De nombreux enfants scolarisés à l'école du Martinet, située en Zone d'Éducation Prioritaire, ont pu intégrer ce programme.

Le partenariat établi avec le Conseil général, l'Éducation nationale, la Direction départementale des affaires sanitaires et sociales, la Caisse d'allocations familiales et la Direction départementale de la jeunesse et des sports, est l'une des forces du dispositif de réussite éducative. Il nous permet d'être entouré d'une équipe de professionnels (travailleurs sociaux, enseignants, orthophonistes...)

qui travaillent en concertation et proposent, à chaque enfant, un parcours individualisé adapté en fonction de ses difficultés. Des actions dans les domaines de la santé, de l'éducation, de la culture, des loisirs et des sports leur sont proposées.

Dans le domaine de l'éducation et la citoyenneté :

Une trentaine d'enseignants sont présents tous les soirs à l'école élémentaire du Martinet pour accueillir les enfants du PRE et les aider à faire leurs devoirs.

Une dizaine d'enfants des classes de CE2, CM1, CM2 de l'école du Martinet ont participé à un atelier

citoyenneté. Mesdames Nathalie Dagon et Brigitte Petitjean sensibilisent les enfants à l'environnement, l'avenir professionnel, le civisme et à la vie quotidienne. Elles leur proposent des visites, des sorties, des mises en situation concrètes :

- visite du Sénat avec l'expérience d'un voyage en train vers Paris et du trajet en métro,
- visite du parlement européen de Strasbourg,
- visite d'une déchetterie,
- sortie en bus de ville,
- visite de la mairie de Belfort,
- rencontre avec le maire d'Offemont, etc.



cative (PRE)



Dans le domaine de la culture, des loisirs et des sports :

Pour l'année scolaire 2008/2009, le Centre communal d'action sociale a souhaité développer son partenariat avec l'Association Culture Loisirs et Education (CLE) aujourd'hui implantée dans les anciens locaux de l'école élémentaire Jean Macé. Cette association prend en charge les enfants sélectionnés par l'équipe de professionnels du PRE et leur propose divers ateliers : sport de combat, danse, chorale, astronomie, échecs, rugby, informatique.

Dans le domaine de la santé :

Des professionnels de santé (des orthophonistes, un orthoptiste, un psychologue, un psychomotricien) prennent en charge les enfants qui en ont le plus besoin ; des dépistages sont réalisés et des suivis préconisés, si nécessaire. La problématique santé étant récurrente, le CCAS d'Offemont a organisé un Forum Santé ouvert à tous, le vendredi 16 janvier 2009 à la MIEL.

Dans le domaine de la parentalité :

Des ateliers parentalité et alimentation, encadrés par des conseillères en économie sociale

et familiale de la Caisse d'allocations familiales, ont également vu le jour. L'arrivée récente d'une référente Famille à l'association Culture Loisirs et Éducation permettra de développer de nouvelles actions en partenariat et d'offrir un lieu d'accueil identifié aux familles qui le souhaitent.

Aujourd'hui, grâce au Programme de Réussite Educative mis en place depuis octobre 2006, la commune d'Offemont, avec tous les partenaires qui interviennent dans ce dispositif, tentent de dépasser le cadre scolaire, pour atteindre toutes les dimensions du mot « éduquer ».



Forum Emploi : une première pour Offemont

Dans le cadre du volet emploi du Contrat Urbain de Cohésion Sociale, la Commune de 9h à 17h, à la Maison Intercommunale de l'Enfance et des Loisirs (MIEL)

Ce forum avait pour objectif de permettre aux habitants d'Offemont de rencontrer des entreprises, des associations, des organismes d'insertion et de formation, et d'obtenir des renseignements, de nouer des contacts, voire de solliciter un entretien d'embauche qui puisse éventuellement aboutir à la signature d'un contrat.

La commune d'Offemont et les partenaires qui ont travaillé à la mise en place de ce forum intitulé « Forum Orientation / Formation / Emploi / Parcours professionnel », ont souhaité que le public soit accompagné et que ce forum soit convivial, chaleureux et accessible à tous.

Un accueil physique pour informer, diriger et renseigner les habitants a été mis en place à la salle polyvalente. Le minibus communal a été mis à disposition pour réaliser les navettes et amener les visiteurs à la MIEL.

Une volonté de proximité

Pour cela, la commune d'Offemont a fait appel à des personnes qui œuvrent toute l'année pour les habitants d'Offemont. Les animateurs et les travailleurs sociaux de l'association CLE et de la Mission départementale espace jeunes (implantée dans

le quartier Ganghoffer), étaient présents pour accueillir et accompagner les visiteurs du forum dans leurs démarches. Des bénévoles qui encadrent l'atelier d'alphabétisation organisé par la mairie ou qui habitent le quartier de l'Arsot depuis de nombreuses années, ainsi que des jeunes de l'École de la 2^e chance, ont également assuré l'accueil du public.

Un forum interactif

Un atelier « Curriculum Vitae » animé par la Mission départementale espace jeunes a été organisé à l'espace public numérique de la MIEL.

Des conseillers de l'Agence nationale pour l'emploi (ANPE) étaient présents pour accompagner les participants dans leurs recherches d'emploi via internet (des postes informatiques munis d'une connexion ont été mis à disposition). Les visiteurs déjà inscrits comme demandeurs d'emploi pouvaient également mettre à jour leur profil.

La Maison de l'information sur la formation et l'emploi du Territoire de Belfort (MIFE) a été sollicitée pour mettre à disposition du public une « cité des métiers éphémère », c'est-à-dire un fonds documentaire d'aide à la recherche d'emploi.

Valorisation de parcours professionnels

La commune d'Offemont a travaillé en étroite collaboration avec la Mission départementale espace jeunes et l'École de la 2^e chance. Des jeunes suivis ou ayant été suivis par ces deux organismes, se sont portés volontaires pour raconter leur parcours professionnel, expliquer les difficultés qu'ils rencontrent ou qu'ils ont rencontré au cours de leur démarche de recherche d'emploi. Une vidéo avec des témoignages a été diffusée sur un écran, installé dans le hall de la MIEL lors du forum.

Des résultats immédiats ou prometteurs

Le jour du forum, 180 personnes se sont déplacées à la MIEL et parmi ces personnes, certaines ont obtenu des embauches ou ont eu des contacts avec des associations, entreprises, organismes de formation.

- 35^e RÉGIMENT D'INFANTERIE
 - 1 personne est venue remplir un dossier d'inscription suite au forum ;
 - 1 personne s'est renseignée pour être réserviste ;



Commune d'Offemont a organisé un forum qui s'est déroulé le jeudi 7 février 2008, d'Offemont

- 2 personnes se sont renseignées pour une préparation militaire ;
- ASSOCIATION DÉPARTEMENTALE INSERTION DES JEUNES
 - 2 personnes se sont engagées vers des formations ;
- ARIS CAP EMPLOI
 - 2 personnes ont pris rendez-vous pour bénéficier d'une aide dans leur recherche d'emploi ;
- CENTRE DÉFENSE 2^e CHANCE
 - 6 personnes se sont portées candidates pour une prochaine session en avril ;
- CONSEIL GÉNÉRAL
 - 3 Contrats départementaux d'accès à l'emploi (CDAE) ont été signés avec Indibat et 1 avec l'association Colchique ;
- CFA INDUSTRIE
 - 1 personne a pris contact par téléphone pour demander un dossier d'inscription ;
 - 3 personnes semblaient très intéressées pour faire une demande de dossier ;
- COLCHIQUE
 - 1 personne a été embauchée ;
- ENTREPRISE HOUZÉ
 - 1 personne a été embauchée pour 6 mois en CDD pouvant aboutir à un CDI ;
- INDIBAT
 - 1 personne a été embauchée pour 4 semaines sur un chantier « clauses d'insertion » ;
 - la MDEJ a transmis 10 candidatures pour une formation de « coffreurs bancheurs » : à la clé, 5 contrats de professionnalisation de 12 mois ;
- OPTI'men
 - 1 personne est en cours de formation avec une promesse d'embauche à la clé si elle obtient son diplôme ;
- @TOUTSENIORS
 - 8 personnes ont promis de prendre contact avec l'association ;
- ASSOCIATION DE FORMATION PROFESSIONNELLE POUR ADULTES
 - 10 curriculum vitae ont été recueillis ;
- ESDI
 - 1 personne est susceptible d'être contactée pour une embauche ;
- GENDARMERIE NATIONALE
 - 1 personne semblait être intéressée pour entrer dans la gendarmerie ;
- MANPOWER
 - 4 curriculum vitae ont retenu l'attention de l'entreprise pour travailler dans le BTP ;

- TERRITOIRE D'EMPLOI TRAVAIL TEMPORAIRE
 - 1 personne a repris contact après le forum.

D'une manière générale, la commune est très satisfaite de l'impact de cette action. Elle s'est engagée à la renouveler parce qu'elle a permis au public de rencontrer, à Offemont, des chefs d'entreprises, des directeurs d'associations, des professionnels de l'emploi et certaines personnes ont obtenu un emploi suite à cette manifestation.

Ce forum a touché non seulement les demandeurs d'emploi, mais également des parents qui sont venus prendre des renseignements pour leurs enfants.





Nouveaux locaux et nouveau directeur pour la CLÉ

Depuis les vacances de février 2008, l'association Culture Loisirs Education d'Offemont, plus connue sous le nom de la CLÉ, s'est installée dans ses nouveaux locaux : l'enceinte de l'école Jean Macé.

Ce vaste espace, inauguré officiellement le 4 novembre 2008 par madame le maire, Françoise Bouvier, en présence de Linda Boudraa, présidente de la CLÉ, du directeur Assad Mokhenache, des animateurs, des

Le nouveau directeur
Assad
Mokhenache



membres du Conseil Municipal et de nombreuses familles, est à « l'image du dynamisme d'une communauté retrouvée » comme le soulignent les différents intervenants.

Un « nouveau challenge » commence donc pour l'équipe d'animation qui accueille les enfants

à partir de trois ans et demi, les jeunes de quatorze à dix huit ans et les familles. Le nombre d'inscriptions est en constante augmentation et de nouveaux salariés sont recrutés pour satisfaire la demande et répondre aux attentes des uns et des autres. Assad Mokhenache, nouveau directeur de la CLÉ, est titulaire d'un D.E.A. en Sciences du langage. Il possède une grande pratique associative acquise au cours des cinq années passées à Audincourt, où il a mis en place « L'Espace Citoyen », dispositif basé sur l'insertion, l'emploi, la famille et la réussite éducative.



Sa formation et son expérience sont le gage d'un nouvel élan pour la CLÉ. Dans le cadre de sa nouvelle fonction, Assad Mokhenache souhaite favoriser la cohésion et créer une synergie entre la municipalité d'Offemont, la population locale et les autres structures associatives.

La CLÉ se définit comme « *un lieu d'animation de la vie sociale où les interventions concertées et novatrices s'organisent principalement autour de cinq pôles d'activité* » :

Animation-culture,
Familles,
Santé-prévention,
Multimédia,
Sports-loisirs-découverte.

Équipement de quartier à vocation sociale, mais aussi à vocation familiale et pluri-générationnelle, les principaux axes de développement de son projet social sont la citoyenneté : droits et devoirs - valeurs républicaines, l'identité, l'éco-citoyenneté, la parentalité, le rapport aux sciences et la culture sportive et artis-

tique. Pour concrétiser ce projet, Assad Mokhenache souhaite :

- pérenniser les actions engagées par la commune dans la cadre du PRE (Plan de Réussite Educative) : *volonté d'engager une dynamique sociale sur le long terme en mettant l'accent sur la parentalité et la santé,*
- favoriser le partenariat culturel où projets littéraires et artistiques auront leur place : *volonté de développer le capital culturel,*
- passer de la « culture de consommation » à la « culture de construction de projets » en faisant le choix de la « co-construction », les jeunes devenant acteurs de leurs projets : *volonté de donner priorité au débat pour amener cette « culture de la réflexion ».*
- développer le capital corporel. Pour ce grand adepte des arts martiaux, titulaire d'une maîtrise en STAPS (Sciences et Techniques des Activités Physiques et Sportives) : « *le capital corporel ne peut être dissocié du capital*

culturel ». *Un esprit sain dans un corps sain*, devise qui implique la mise en place d'activités sportives nécessaires pour développer et valoriser les aptitudes physiques des enfants et des jeunes et favoriser ainsi leur socialisation. Ce programme ambitieux, Assad Mokhenache et toute son équipe ont à cœur de le réaliser en ouvrant la porte de la CLÉ.



Bienvenue à la Ruche !



De gauche à droite en haut : Brigitte PETITJEAN, Catherine LICENZIATO, Sonia GOLDSCHMIDT Directrice, Sandra PIGATTO, Cindy MICHEL. Puis en bas : Nathalie DAGON, Nicole BOUVIER et Chantal PARISOT.

Le centre de loisirs, récemment nommé « La Ruche », se trouvant à la MIEL, est un service mis en place et géré par la commune d'Offemont.

La commune met à disposition des parents un service de restauration scolaire, d'accueil périscolaire pour l'école du centre et un accueil de loisirs les mercredis et pendant les vacances scolaires. Des activités diverses et variées d'ordre culturel, manuel, artistique, sportif, scientifique sont proposées. Des mini séjours, nuits à la belle étoile, ateliers spécifiques, stages sportifs, sorties culturelles, repas à thème sont organisés tout au long de l'année.

L'équipe d'encadrement est composée d'animatrices toutes aussi dynamiques et motivées les unes que les autres, toutes diplômées. Elle est heureuse de pouvoir travailler pour et avec les enfants. Disponible et à leur écoute, elle les accueille à la MIEL, tous les mercredis et les vacances scolaires (exceptées celles de Noël et trois semaines en août).

La restauration scolaire :

La restauration scolaire représente un moment de vraie détente entre deux périodes scolaires. Tout est mis en œuvre pour respecter le rythme de l'enfant.

Les objectifs sont de donner aux enfants la possibilité de manger dans la convivialité, de leur donner du temps pour se divertir et se reposer avant de reprendre la classe, de les sensibiliser à l'hygiène corporelle, alimentaire, à la politesse et au respect du groupe et d'autrui, de leur faire découvrir des spécialités culinaires étrangères, de les impliquer dans la vie de la restauration scolaire, de favoriser la communication entre eux et de les valoriser.

Les enfants ont la possibilité de se laver les dents s'ils le souhaitent en apportant le nécessaire.

Une boîte aux lettres se trouve dans la salle des plus grands : elle permet aux enfants de s'exprimer en toute liberté.

Les anniversaires des enfants sont fêtés tous les mois. L'enfant reçoit une jolie carte et peut souffler ses bougies. Il reçoit un petit présent afin de marquer ce jour spécial.

Tous les mois ou tous les deux mois, un repas à thème est organisé. En 2007, ont eu lieu : « un repas bande-dessinée », « un repas d'hiver », « un repas espagnol », « un repas tous les sports » et « un repas fête de la citrouille ».

Ont été servis :

4 663 repas en 2005
6 036 repas en 2006
6 900 repas en 2007.



L'accueil de loisirs :

Le centre de loisirs est une structure qui répond à des besoins importants pour les parents. Besoin de garde, de sécurité pour leurs enfants mais aussi d'éducation, d'apprentissage de la vie quotidienne et de loisirs collectifs.

Il doit prendre en compte l'enfant en tant qu'individu à part entière qui peut exprimer ses envies, ses choix et les partager avec les autres.

L'enfant est pour toute l'équipe au centre de ses préoccupations ; elle doit l'aider à se construire et l'amener à devenir auteur et acteur de ses vacances.

Ainsi l'équipe d'encadrement a mis tout en œuvre pour que l'enfant passe des vacances les plus agréables possibles.



Quelques chiffres de fréquentation

Les mercredis :

298 enfants en 2005
322 enfants en 2006
373 enfants en 2007

Vacances d'hiver :

215 enfants en 2005
227 enfants en 2006
196 enfants en 2007
208 enfants en 2008

Vacances de printemps :

155 enfants en 2005
280 enfants en 2006
276 enfants en 2007
216 enfants en 2008

Vacances d'été :

693 enfants en 2005
508 enfants en 2006
850 enfants en 2007
700 enfants en 2008

Vacances d'automne :

103 enfants en 2005
138 enfants en 2006
122 enfants en 2007
188 enfants en 2008

Nouveautés 2008-2009

- Afin de mieux répondre aux besoins des parents, le service de restauration scolaire est désormais mis en place le mercredi. Il est possible d'inscrire les enfants à la MIEL. Le maintien du service est soumis à un nombre d'inscriptions minimum.
- Des activités pour les plus de 11 ans sont organisées à chaque période de vacances scolaires. Le programme paraît dans le bulletin « Off'mômes ».



contact et horaires d'ouverture :

Tél. 03 84 90 30 35

miel.offemont@wanadoo.fr

En période scolaire :

du lundi au vendredi de 8 h à 11 h et le mercredi de 8 h à 18 h

En période de vacances scolaires :

du lundi au vendredi de 8 h à 18 h

Vie scolaire

Les effectifs des écoles d'Offemont diminuent.

En 2007, l'école élémentaire du Centre avait fait l'objet d'une décision de suppression conditionnelle d'un poste d'enseignants, décision prise par l'inspection académique.

Si cette suppression a pu être évitée pour l'année scolaire 2007-2008, un poste a finalement été supprimé, à la rentrée 2008, dans cette école.

En outre, c'est à l'école élémentaire Jean Macé dont les effectifs, pour la rentrée 2008, étaient

inférieurs au seuil requis, qu'un poste d'enseignants a été supprimé - décision prise par l'Inspecteur d'Académie - et ce, malgré l'avis défavorable émis par le Conseil municipal.

Vu le caractère irrévocable de cette décision et afin d'éviter que les cinq niveaux d'enseignement élémentaire soient répartis entre deux enseignants, une résolution qui soit la moins dommageable possible pour les enfants scolarisés à Jean Macé, a été prise.

Aussi, et afin de donner autant de chances aux enfants de l'école Jean Macé qu'à ceux des autres écoles, il a été décidé de fusionner les écoles élémentaires Jean Macé et du Martinet.

Avec cette fusion, les enfants bénéficient, depuis septembre 2008, d'un enseignement de qualité avec cinq enseignants, soit un niveau par classe.

Les effectifs de chacune de ces classes sont d'environ vingt enfants.

Plus de services mis en place :

- Le pédibus :

La difficulté, avec la nouvelle carte scolaire, était de faciliter les trajets pour les parents qui travaillent et qui ont des enfants scolarisés à l'école élémentaire du Martinet et à l'école maternelle Jean Macé. Il a donc été décidé de mettre en place un pédibus, autrement dit un accompagnement des enfants de la salle polyvalente de l'Arsoit jusqu'à l'école du Martinet : des agents de la commune sont donc mobilisés quatre fois par jour pour assurer cet accompagnement.

La mairie souhaite et espère que dans le futur des parents d'élèves s'associent à ce dispositif.

- La Sécurité :

Un agent communal sécurise le passage piéton de la RD 13, cinq fois par jour. Cette sécurisation permet de garantir aux habitants des quartiers de l'Arsoit et de

Ganghoffer un trajet sécurisé en continuité avec la piste cyclable.

- Les nouvelles technologies :

Chaque école élémentaire dispose d'outils informatiques, connectés à internet et avec une installation réseau. La mairie, par l'intermédiaire de Marlène Tisserand, assure l'entretien, la maintenance et l'installation des logiciels nécessaires à l'apprentissage.

En raison de la fusion des écoles élémentaires Martinet et Jean Macé, une salle dédiée à l'informatique a été aménagée au sein de l'école maternelle Jean Macé. Quatre ordinateurs connectés à internet ont été installés.

La commune a toujours considéré comme prioritaire l'action à destination des enfants. C'est pourquoi elle y consacre beaucoup de moyens.



Travaux



École du Martinet :
- réfection des WC.

École J. Macé :
- déménagement de la partie élémentaire
- Installation d'une salle informatique à l'école maternelle

École du Centre :
- remplacement de trois plafonds en isolation phonique
- deux salles de cours et la salle informatique ont été repeintes
- l'allée sablée reliant la mairie à la rue Welsch a été refaite avec du végécol (liant 100% naturel issu de matières premières végétales renouvelables)
- un dispositif d'éclairage de la cour de l'élémentaire est en cours d'installation.

*La fête des écoles :
un moment convivial avec le soutien de la mairie.*



Alphabétisation



Apprentissage en douceur de la langue française

Une équipe de 20 bénévoles, constituée en majorité d'enseignantes retraitées, se met à la disposition des personnes désireuses d'apprendre le français. Le rendez-vous est donné les lundis et jeudis de 14h à 16h à l'école Jean Macé et de 19h à 20h30 à la mairie.

L'enseignement est organisé par petits groupes, de manière personnalisée.

Certaines personnes ne parlent pas français ou le comprennent, mais ne peuvent s'exprimer. L'écriture peut être également une difficulté, dans la mesure où la calligraphie de leur pays d'origine n'est pas la même que



celle des langues européennes. Ces participants cherchent à améliorer leur français pour se faire comprendre dans la vie de tous les jours, trouver un emploi plus facilement, passer le permis de conduire... en un mot : s'intégrer.

Les « cours » vont bien au delà de l'enseignement de la langue française, ce sont aussi de véritables lieux d'échange et des liens se tissent avec des « élèves » venus d'ailleurs qui, par la diversité de leurs origines, apportent aussi beaucoup. De nombreux pays sont représentés : l'Albanie, l'Algérie, l'Arménie, l'Azerbaïdjan, la Bosnie, le Cambodge, la république de Cuba, la Hongrie, l'État d'Israël, le Kosovo, le Maroc, la Russie, la Serbie, le Soudan, la Tchétchénie, la Tunisie, la Turquie, l'Ukraine, le Pérou mais aussi la France.



Inform@frique

Depuis 2004, la commune renouvelle régulièrement le matériel informatique des écoles pour offrir aux enfants des ordinateurs performants et au goût du jour. Au fur et à mesure de leur remplacement les anciennes machines ont été stockées dans les locaux de la mairie. Il s'agit d'un matériel sans aucune valeur marchande pour la France mais encore en état de marche. Il a été alors envisagé d'offrir ces ordinateurs à une association africaine, Inform@frique, domiciliée en Côte d'Ivoire, pour que d'autres enfants puissent en bénéficier. Les services communaux se sont chargés de l'emballage et les parents et les enseignants de Côte d'Ivoire se sont mobilisés pour régler les dépenses d'acheminement du matériel à Abidjan. Une fois arrivés, les ordinateurs



seront réceptionnés par des enseignants et des techniciens informatiques qui rassembleront toutes les pièces et remplaceront celles qui sont abîmées pour ensuite les installer dans les écoles. L'association Inform@frique (l'Afrique des Nouvelles Technologies) lutte contre la fracture numérique, l'analphabétisme et la pauvreté en Afrique depuis 1994 (année de la création de l'association). Les ordinateurs reçus permettront d'ouvrir des salles informatiques

dans des établissements secondaires tels que le lycée Sainte-Marie - Quartier de Cocody - à Abidjan, le collège Enfant Jésus de Gagnoa, le collège des jeunes filles de Yopougon, le lycée de Bingerville ou même l'université des Temps Libres d'Abidjan et le Centre national de recherche agronomique (CNRA de Côte d'Ivoire).

Nous sommes heureux que la commune puisse contribuer à la solidarité internationale.

Don de matériel scolaire



La commune d'Offemont a fait un don de matériel scolaire déclassé et inutilisé (tables, chaises, tableaux) à la fondation Delfingen, fondation d'entreprise créée par le PDG de « Delfingen industrie », Gérald Streit, en 2007.

« Delfingen industrie » est un équipementier automobile implanté partout dans le monde. La fondation Delfingen a été créée pour qu'il y ait une solidarité envers les salariés de tous les sites :



Roumanie, Turquie, Philippines, Honduras...

Sa mission est d'aider les salariés au niveau de la santé et de l'éducation.

Le matériel donné sera restauré par

la fondation avant d'être acheminé dans l'un des pays cités.

L'enlèvement et le transport du matériel sont assurés gratuitement par le transporteur Mory group.

L'Espace public numérique



L'Espace public numérique (L'EPN) d'Offemont accueille en moyenne 30 personnes chaque semaine. Les usagers peuvent venir en accès libre ou solliciter l'aide et les conseils de l'animatrice. Les Offemontois bénéficient d'une carte de fidélité (10h payées donnent droit à 1h gratuite).

Equipement :

L'Espace public numérique est équipé de 9 ordinateurs reliés à Internet haut débit.

Les usagers disposent d'un scanner permettant de numériser des documents ainsi que des diapositives et des films photo, afin d'obtenir des photos numériques de bonne qualité et de grande taille.

Pour les impressions, une imprimante couleur de haute qualité est mise à la disposition des utilisateurs de l'EPN, il leur en coûtera 0,10€ par feuille en noir et blanc et 0,50€ par feuille couleur. Pour les impressions sur papier cartonné ou papier photo, le papier n'est pas fourni.

Des «webcams» installées sur chaque ordinateur, permettent à ceux qui le souhaitent de communiquer avec leur famille et leurs amis, via internet.

Des manettes de jeux peuvent être installées sur les ordinateurs ce qui offre la possibilité de jouer seul, à deux ou en réseau.

Logiciels :

- De nombreux logiciels sont installés sur chaque ordinateur :
- Microsoft Office 2003, pour le traitement de texte, les tableaux, les diaporamas...
 - Photoshop Elements 6, Picasa, Photofiltre, pour le traitement des photos numériques, la création de documents (album photo, galerie web de photos...)
 - Live Messenger pour communiquer en direct avec ses contacts sur Internet.

Jeux :

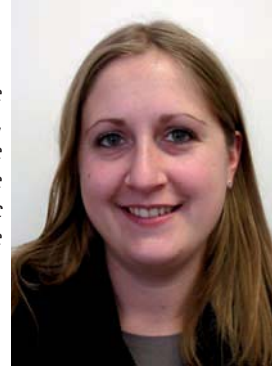
- De nombreux jeux sont proposés à l'EPN. Il y en a pour tous les âges :
- Trackmania Nation Forever (courses de voitures)
 - Albatross 18 (golf)
 - Warcraft
 - des jeux de logique pour les plus petits



Activités EPN pour les adultes :

- Les activités pour les adultes sont très variées et adaptées à chaque personne et à chaque besoin :
- Création de cartes de visite, cartes d'invitation, décorations de tables...
 - Création de documents personnels (CV, lettres...)
 - Traitement de texte, tableur, diaporama...
 - Diaporama lisible sur platine DVD de salon
 - Transfert des photos sur l'ordinateur, retouche photos, montage photos...
 - Création de boîtes e-mail, lecture et envoi de courriers électroniques avec ou sans pièces jointes...
 - Messagerie instantanée, utilisation de la webcam, personnalisation...
 - Recherche sur Internet, conseil et méthodologie pour réaliser des achats sur le net...

Marlène Tisserand, animatrice de l'Espace public numérique



Pour les enfants :

La mise à disposition des ordinateurs connectés à Internet, permet aux adolescents de faire des recherches pour divers travaux scolaires. Ils ont également accès à des jeux (sur l'ordinateur et sur Internet), et peuvent créer et mettre à jour leur «blog».

Les stages :

Des stages spécifiques sont également proposés.

Depuis novembre, un atelier photo numérique a été mis en place sur plusieurs séances d'EPN.

Suivront d'autres stages comme :

- apprendre à acheter en toute sécurité sur Internet,
- garder le contact avec ses amis (création de blog, Facebook, Copains d'avant...)

Horaires :

Lundi :	17h00 – 19h00
Mardi :	9h30 – 11h30
Jeudi :	16h30 – 18h30
Vendredi :	9h30 – 11h30 et 16h30 – 19h30

La MIEL : sept ans après



Premier constat

la MIEL qui était trop grande, est devenue sept ans plus tard bien petite...

Les Aînés ont fait craquer les coutures de l'espace qui leur était réservé au premier étage : il a donc fallu leur mettre à disposition une nouvelle salle, et c'est tant mieux : pendant que les uns « bricolent » et l'ensemble des convives invités au repas du 8 novembre ont pu voir avec quel talent, les autres « jouent ». La convivialité de ces rencontres, le bonheur qu'elles procurent à ceux qui se retrouvent, récompensent de toutes les peines.

Les mariages se succèdent : les week-ends de la belle saison 2009 sont quasiment tous réservés. Nous n'avons jamais vu que des invités enchantés par la beauté des lieux, et le côté pratique et fonctionnel de la cuisine.

Les thés dansants, les chorales (d'Offemont et autres), les concerts (du conservatoire mais pas seulement), les conférences (des francs maçons sur la laïcité et d'autres encore) en font un lieu très vivant.

L'espace enfance qui a commencé son existence en recevant 5 enfants, en accueille aujourd'hui 70 dont une quinzaine d'enfants issus du quartier de l'Arsoit depuis la fusion des écoles Macé

et Martinet. Les jours de pluie, la grande salle est mise à leur disposition chaque fois que cela s'avère possible.

L'espace public numérique, animé par Marlène, reçoit tous ceux qui souhaitent devenir des virtuoses

de l'informatique, et les séances de formation ne désemploient pas.

Enfin, des réunions de travail ont régulièrement lieu entre élus du département et élus communaux.





La restauration pour petits et grands



Le groupe Sodexo, créé en 1966 à Marseille, est une société internationale implantée aujourd'hui dans 80 pays (130 cultures différentes), qui possède 30 000 sites et embauche pas moins de 350 000 salariés. L'ouverture et l'innovation constituent les lignes de conduite de la politique menée par le groupe.

La société Sodexo est notre prestataire pour deux services proposés aux enfants et aux aînés : elle prépare et livre les repas de la restauration scolaire, ainsi que les déjeuners des aînés organisés régulièrement à la MIEL.

Pour les petits... :

C'est le centre de loisirs de la Commune, la Ruche d'Offemont, qui accueille les enfants pour la restauration scolaire, les lundis, mardis, mercredis, jeudis, vendredis.

Les services municipaux travaillent en étroite relation avec notre prestataire local de Sodexo pour discuter des menus proposés et évoquer les éventuels problèmes rencontrés.

Tous les jours, des menus sans porc et/ou sans viande sont proposés. Ils sont adaptés à la demande des parents, l'objectif étant de respecter les convictions et traditions de chacun.

Les menus de la restauration scolaire sont établis mensuellement.



Catherine
LICENZIATO,
au service
des petits

Ils sont affichés à la MIEL, dans les écoles du Centre et du Martinet et ils sont également publiés dans la presse locale.

... Et pour les aînés :

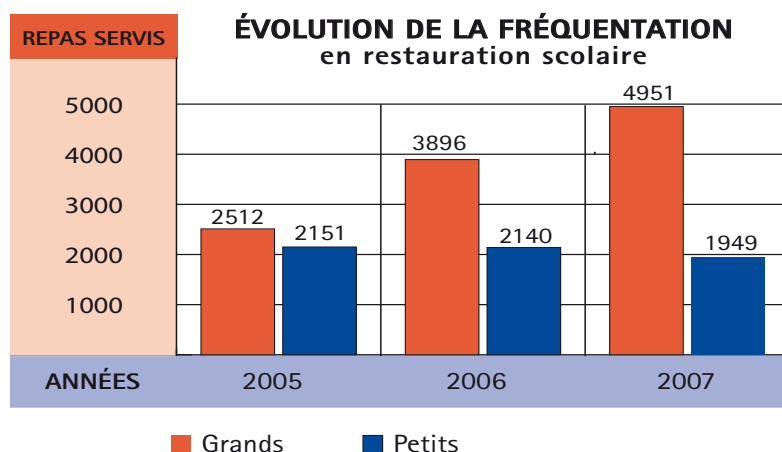
Depuis le mois de mars 2007, le Centre communal d'action sociale de la Commune organise des repas, une fois par mois, à la MIEL. Ces repas ayant remporté un franc succès, ils sont aujourd'hui bimensuels.

Les repas servis sont des repas « améliorés » (choucroute, cous-cous, paëlla, etc.) par rapport à ceux de la restauration scolaire. Ils sont préparés et livrés en liaison chaude par la société Sodexo.

En moyenne, 80 personnes participent à ces repas.



Lætitia
ROUSSEY,
au service
des grands





Nouvelle enseigne, nouvelle surface

Le 30 septembre 2008, le nouveau magasin Colruyt, situé 21 ter, rue Aristide Briand a été inauguré. Les Offemontois ont répondu nombreux à l'invitation de l'équipe de direction : Patrice Cordier, Guy Perrez et Gilles Poinot, directeur des activités intégrées et franchisées. Les visiteurs ont parcouru les allées et, renseignés par le personnel, ont découvert les nombreux rayonnages et les nouveaux espaces leur présentant une importante gamme de produits.

Les allocutions de Gilles Poinot et de Françoise Bouvier, maire d'Offemont, retraçant les différentes étapes ayant permis la réalisation de cette grande surface et saluant la collaboration entre l'entreprise et la ville d'Offemont, furent suivies par le vin d'honneur offert à tous les invités, dans une ambiance très conviviale.

Cette nouvelle enseigne, aux couleurs « bleu et orange » remplace Coccinelle, supermarché implanté en 1981 sur la commune d'Offemont. La construction d'un nouveau bâtiment situé plus en retrait à l'orée de la forêt, conjointement à la destruction de l'ancien édifice, a permis de doubler quasiment la surface de vente et d'augmenter la superficie de la réserve ainsi que celle du parking.

Françoise Bouvier explique dans sa lettre adressée aux habitants d'Offemont : « *c'est l'aboutissement d'un dossier ouvert il y a 3 ans qui a nécessité, entre la direction des magasins Colruyt et la mairie, un partenariat étroit et incessant* ».

Pour que ce projet d'extension et de transfert d'activité à l'enseigne Colruyt se réalise, il a fallu franchir beaucoup d'étapes : pour la

commune, engager de nombreuses procédures et pour Colruyt, obtenir l'accord de la Commission départementale de l'équipement commercial (CDEC). Dans l'extrait de la décision, retenons cette phrase indiquant « *que l'opération vise à doter la commune d'Offemont d'un supermarché modernisé à l'instar des autres communes de plus de 3000 habitants de la périphérie de Belfort qui disposent de supermarchés plus grands et récemment agrandis, contribuant ainsi à un rééquilibrage* ».

La surface de vente supplémentaire et sa nouvelle implantation ont donc contribué à moderniser le point de vente pour le rendre plus fonctionnel, à permettre une présentation plus aérée des produits et à proposer une offre plus large et compétitive.

Réorganisée de manière plus rationnelle, cette nouvelle surface permet à la clientèle d'effectuer ses choix dans de meilleures conditions et de lui redonner un confort d'achat en ajoutant des services nouveaux. Elle offre, en outre, de meilleures conditions de travail aux employés.

L'enseigne Colruyt, qui combine à la fois le supermarché classique et le fonctionnement discount, désire ainsi répondre à sa vocation de proximité afin de fixer la clientèle sur la commune d'Offemont et de contribuer au développement de l'économie locale.





Un repas de fête

Chaque année, en automne, a lieu le traditionnel repas des aînés ; rendez-vous fut donc pris samedi 8 novembre 2008, pour un moment de rencontre, de partage et de convivialité entre les aînés, les élus et les membres du CCAS (Centre communal d'action sociale).

Après l'accueil des invités et les paroles de bienvenue de Jean-Paul Granger, adjoint aux affaires sociales et de Françoise Bouvier, maire de la commune, l'apéritif et le repas furent servis.

Orchestré par Jean-Paul Granger, ce repas aux couleurs et à l'ambiance festives, fut mené de main de maître.

Les tables, décorées par les aînés du club communal et les jeunes de l'Institut Médico-éducatif de Roppe, ont suscité l'admiration de tous. « Tous ces jeunes ont à supporter ce que l'on appelle un handicap, mais ils ont un cœur énorme et quand on les rencontre à l'IME, ils nous donnent une belle leçon de vie et d'humanité », sou-

ligne Jean-Paul Granger.

Les mets et les desserts succulents préparés par messieurs Vergne et Monnin, respectivement chefs cuisinier et pâtissier, ont ravi les papilles de tous les convives.

Le service, comme de coutume, fut assuré par le maire, ses adjoints et conseillers ainsi que par les membres du CCAS, sous la direction du chef cuisinier et de ses employés, avec la participation de Catherine et Laetitia aux commandes de la cuisine.



Animé par Stéphane Courtot-Reynou, accordéoniste apprécié de toute l'assemblée, ce repas s'est déroulé aux rythmes cadencés de la valse, de la salsa, du boléro... et aussi du tango, entraînant sur la piste d'infatigables danseurs.



Écouter, se raconter, livrer un peu de sa vie, de son passé, de ses projets, échanger, nouer des amitiés, rompre la solitude, c'est cela aussi le repas des aînés !

« Une société qui n'honore, ni ne respecte ses aînés est une société sans avenir ».

Paroles de F.Bouvier

Activités proposées aux aînés :

- Le club communal des aînés se réunit tous les jeudis après-midi à la MIEL, de 14h à 17h pour participer, selon les goûts de chacun, à diverses activités

(jeux de société, créations artistiques, décors de table, etc.)

- L'atelier équilibre
- L'atelier mémoire
- Les repas bimensuels à la MIEL à partir de 60 ans qui obtiennent un succès grandissant. Prochaines dates :
13 janvier
3 et 12 février
10 et 19 mars
2 et 14 avril
12 et 28 mai
9 et 25 juin
- Les thés dansants : 2 fois par mois, le jeudi de 14h à 18h dans la grande salle de la MIEL, avec à disposition des participants une buvette tenue par une

association de la commune. Dates prévues au premier semestre 2009 :

8 et 15 janvier,
5 et 19 février,
12 et 26 mars,
9 et 16 avril,

- Les sorties : à Paris, au carnaval vénitien de Remiremont, à Fontenoy le Château pour une balade en bateau, à Kirrwiller, etc.
- Le marché de Noël en famille dans une ville différente chaque année, Kaysersberg en 2007, Colmar en 2008.

Ces différentes activités vous attendent. N'hésitez pas à prendre contact avec la Mairie pour tout renseignement.

Minibus

Nouveau mini bus pour le transport des aînés

Pour plusieurs animations (repas mensuels à la MIEL, après ateliers équilibre, ...) mises en place par le CCAS, un transport gracieux est proposé aux personnes ayant des difficultés pour s'y rendre.

Depuis septembre 2008 ce transport est assuré par un agent de la commune au volant d'un mini bus flambant neuf et au confort adapté, en remplacement de l'ancien véhicule ayant plusieurs milliers de kilomètres au compteur.

En 2007, dans le cadre d'un appel à projet de la Caisse régionale d'assurance maladie (CRAM) de Bourgogne - Franche Comté, le CCAS avait déposé un projet d'acquisition de mini bus pour



le transport des aînés de la commune. Les arguments développés ont convaincu le jury qui a décidé d'attribuer une subvention au CCAS pour la réalisation de ce projet.

Un appel d'offres a dès lors été lancé et c'est un modèle 9 places avec pavillon surélevé et marche escamotable qui a été retenu.

La CRAM a financé l'achat de ce véhicule à hauteur de presque 50% de son coût.

Le fait que le CCAS ait désormais un véhicule attitré pour le transport des aînés va lui permettre de mettre en place d'autres

animations. C'est ainsi que prochainement seront proposés « les mardis après-midi culturels » afin que les aînés puissent se rendre au cinéma, au musée ou à une exposition. Sur le chemin du retour il leur sera proposé un petit arrêt crêperie ou salon de thé afin de finir un après-midi en toute convivialité.





Maison de l'autonomie

Photo Conseil général du Territoire de Belfort

Un service public à destination des personnes âgées, des personnes handicapées et de leurs familles

Depuis quelques mois, le Conseil général du Territoire de Belfort propose un lieu unique pour tous les habitants du département qui vivent avec un handicap ou une dépendance due à l'âge : la Maison de l'autonomie.

Elle regroupe la Maison départementale des personnes handicapées et le service des personnes âgées, sur un plateau de 1300 m² au troisième étage du Centre des 4 As à Belfort.

Créé par le Conseil général, ce nouvel espace vise à faciliter l'accès au service public et à rendre les démarches plus simples et plus efficaces pour les usagers. Les missions de la Maison de l'autonomie sont d'accueillir, d'informer, d'attribuer les aides, d'accompagner et de conseiller les personnes âgées et les personnes handicapées ainsi que leurs proches.

Les locaux sont accessibles à toutes les personnes handicapées (malentendantes, malvoyantes ou ayant des problèmes de motricité). La dépose directe en voiture est possible et l'accès se fait par le centre des 4 As, dont les ascenseurs ont été mis aux normes. Pour les personnes à mobilité très réduite un accès est possible depuis le parking des 4 As (1^{er} sous-sol).



Photo : Samuel Carnovali

Le service des personnes âgées

Ce service s'adresse à toutes les personnes âgées de 60 ans et plus du département et à leurs familles. A travers son personnel pluridisciplinaire, il propose :

- une écoute, des conseils et l'aide des conseillères en gérontologie et des ergothérapeutes du Conseil général du Territoire de Belfort. Ces personnes se déplacent, à la demande, au domicile des usagers.
- des solutions pour le maintien à domicile notamment grâce :
 - à l'Allocation personnalisée d'autonomie (APA) : c'est une aide financière mensuelle qui permet de régler tout ou partie des frais engagés par les personnes âgées de 60 ans au moins, qui rencontrent des difficultés pour accomplir des gestes de la vie courante.
 - au fonds d'aide à l'adaptation du logement : les aides financières peuvent être de plusieurs ordres :
 - * aides techniques (ex : barres d'appui)
 - * accessibilité des logements
 - * adaptation des équipements (ex : salle de bain)
 - * mise en place de dispositifs d'aide au déplacement
 - à la coordination entre les intervenants médicaux (services hospitaliers, infirmières...) et les intervenants sociaux (assistantes de vie, portage de repas, aides-soignants...)
 - à l'installation de la téléalarme : un boîtier pendentif ou

un bracelet porté en permanence permet de déclencher un signal d'alarme par une simple pression du doigt. Un transmetteur est placé sous le téléphone et il est relié au SAMU qui identifie immédiatement le signal

- à des aides pour le transport (carte Mimosa...)

- à un soutien social ou psychologique selon les besoins, pour les personnes âgées elles-mêmes ou leurs proches

- de l'information et des aides financières pour l'accueil en établissement : les personnes âgées qui ne peuvent ou ne veulent plus rester à domicile, peuvent trouver différents types d'établissements, adaptés à leur situation

- des aides financières ponctuelles suite à des difficultés passagères : elles sont étudiées au cas par cas par les conseillères en gérontologie. Elles peuvent, par exemple, concerner le loyer, l'électricité.

Ce service se tient à votre disposition pour toute demande de renseignement concernant la vie après 60 ans.

La Maison départementale des personnes handicapées (MDPH) :

Ce service s'adresse à tous les enfants, adolescents et adultes en situation de handicap, quelle que soit la nature de celui-ci (physique, sensoriel, mental, co-

gnitif ou psychique) ainsi qu'à leurs proches. Il propose :

- une écoute, des informations, un accompagnement individuel par les différents professionnels de la MDPH mobilisés selon la nature des demandes : agents administratifs, assistantes sociales, ergothérapeutes, enseignants spécialisés, référents insertion professionnelle, médecins, psychologues, référents pour la promotion et l'accès au sport

- des réponses adaptées formulées dans un plan personnalisé de compensation du handicap et concernant :

- pour les personnes handicapées adultes et leur famille :

- * la reconnaissance de la qualité de travailleur handicapé (RQTH)

- * l'orientation et l'insertion professionnelle en lien avec l'ensemble des partenaires concernés par l'emploi

- * l'allocation aux adultes handicapés (AAH), le complément de ressources et la majoration vie autonome

- * la prestation de compensation du handicap (PCH) qui finance différentes aides (humaines, techniques et des adaptations de logement et de véhicules)

- * le fonds de compensation du handicap (FDCH) qui peut participer à la prise en charge des frais engagés

- * les cartes d'invalidité, de stationnement...

- * l'orientation en établissement médico-social

- * les auxiliaires de vie



.../...

Au sein de la MDPH, la Commission des droits et de l'autonomie des personnes handicapées (CDA-PH) prend les décisions relatives à l'ensemble des droits de la personne handicapée, sur la base de l'évaluation réalisée par l'équipe pluridisciplinaire et du plan de compensation proposé. Un tiers de cette commission est composé de représentants de personnes handicapées et de leurs familles.



Photo Samuel Carnovali

CONTACT :

Maison de l'autonomie
Tour R6 - 3e étage
Centre des 4 As
Rue de l'As de Carreau
90000 Belfort

PERSONNES ÂGÉES

Tél. 03 70 04 89 00

PERSONNES HANDICAPÉES

Tél. 03 70 04 89 89

la Maison de l'autonomie
est ouverte

du lundi au vendredi
de 8h45 à 12h

et de 14h à 16h30

Permanence téléphonique

de 8h30 à 12h

et de 14h à 17h

Pour en savoir plus :

<http://www.cg90.fr/agissonsensembledansleTerritoire/Maisondelautonomie.html>

Aide alimentaire

Attribution de bons d'achats alimentaires, en faveur des personnes en situation d'urgence

Depuis 1996, après avoir constaté que de plus en plus de personnes, notamment des familles avec des enfants, se trouvaient en situation d'urgence, le Conseil d'administration du Centre communal d'action sociale a mis en place l'attribution de bons d'achats alimentaires en direction de cette population très fragilisée.

Cette action est menée en étroit partenariat avec le Point accueil solidarité (PAS), situé rue Renoir, pour plusieurs raisons.

Le Point accueil solidarité est un service du Conseil général dont l'une des compétences obligatoires est l'action sociale.

Au sein de ce service travaillent



des professionnels, notamment des assistantes sociales, dont les compétences et les statuts permettent de conduire des analyses approfondies et objectives sur les situations des personnes qu'elles

rencontrent.

Ces assistantes sociales peuvent mettre en place toute une palette d'aides notamment financières en fonction des difficultés rencontrées par les personnes,



par exemple :

- Revenu minimum d'insertion (RMI),
- Fonds de solidarité logement (FSL),
- Allocation spécifique à l'enfance (ASE),
- Chèque d'accompagnement personnalisé (CAP).

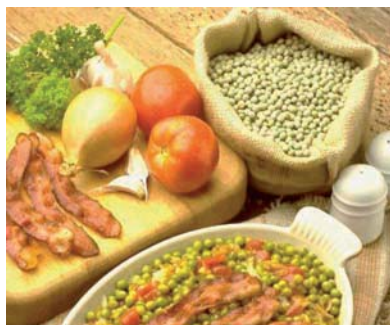
Les assistantes sociales, après avoir fait ce travail d'analyse et de bilan, adressent éventuellement les personnes auprès du CCAS de la commune d'Offemont pour une aide temporaire et complémentaire sous forme de bons d'achats alimentaires.

Une synthèse du bilan est adressée à l'adjoint aux affaires sociales. Ainsi ce dernier n'a pas à reprendre tout un questionnaire auprès de ces personnes qui sont suffisamment en difficulté. L'adjoint aux affaires sociales reçoit chacune des personnes envoyées par les services du Conseil général.

Après un entretien qui se déroule en toute discrétion et en accord avec la demande de l'assistante sociale, une réponse est immédiatement apportée, dans la limite des montants inscrits au budget du CCAS.



Il est important de souligner que, si une personne se présente en mairie sans avoir rencontré l'assistante sociale, il lui est demandé de prendre contact rapidement avec cette dernière afin qu'elle puisse éventuellement se voir attribuer des bons d'achat.



Cette procédure de fonctionnement permet d'attribuer les bons d'achat en toute objectivité et impartialité aux personnes dont la situation le nécessite le plus.

Le montant du bon d'achat alimentaire est fonction de la composition de la famille :

- personne seule : 30 €
- couple : 40 €
- enfant à charge : 17 €

Sauf situation exceptionnelle, une famille ne peut pas percevoir, annuellement, plus de 8 bons d'achat.

Munies de ce bon, les personnes peuvent aller faire leurs achats au supermarché de la commune. Elles ne peuvent acheter que des produits de première nécessité (nourriture, toilette, hygiène). La facture accompagnée du ticket de caisse est ensuite adressée au CCAS pour paiement.

**127 bons d'achats
ont été attribués en 2007
pour un montant de 7 000 €**

**44 familles
en ont été bénéficiaires**

A. S. Offemont

L'Association sportive d'Offemont a enregistré, pour la saison 2007/2008, 150 licenciés dont 37 seniors, 15 de 18 ans, 6 de 15 ans, 16 de 13 ans, 17 benjamins, 17 poussins, 21 débutants et 20 dirigeants.

Le bilan sportif est assez positif dans l'ensemble avec une satisfaction pour l'équipe A en seniors qui retrouvera, pour la saison 2008/2009, la 2^e division.

Le club n'a pas disposé d'arbitres pour la saison 2007/2008, mais un jeune a suivi la formation en 2007/2008, ce qui lui permettra pour les prochaines saisons, d'être en règle. Par ailleurs un éducateur a effectué avec succès le stage d'initiateur 2^e degré.

L'AS Offemont obtient, à nouveau, pour la saison le certificat de labellisation d'École de football.

Des stages de perfectionnement ont été organisés pour les poussins, les benjamins et les 13 ans durant les vacances scolaires.

Une journée marche entre les dirigeants bénévoles du club a eu lieu et le comité a organisé différentes manifestations :

- un repas dansant
- une tombola
- tenue de la buvette à divers thés dansants organisés par la commune
- vente de calendriers
- 1 Loto
- buvette au vide-greniers
- tournois poussins, benjamins et vétérans.

Les rentrées d'argent générées par ces manifestations ont permis au club de vivre, d'acheter du matériel sportif pour les entraînements, du matériel pour les manifestations et d'offrir, avec la participation des parents et des sponsors, de nouveaux équipements à tous les joueurs.



Les souhaits pour la saison 2008/2009

- Se maintenir en 2^e division. Il faut savoir que suite à la fusion des districts de Belfort et du Pays de Montbéliard, il y aura

de moins en moins d'équipes dans chaque division,

- former un arbitre parmi les jeunes du club,
- faire passer à des jeunes les diplômes de formateur en football en 1^{er} et 2^e degrés.

PRÉSIDENT :

CUNCHON Alain

VICE-PRÉSIDENT :

GEYER Jean-Raymond

SECRÉTAIRE :

CUNCHON Anne-Marie

TRÉSORIER :

OLLIER Christian

COMMISSAIRE AUX COMPTES :

GÉRARD Christian

DIRIGEANTS :

JULAN Louis

MARCHAL Georges

SIMON Alain

EDUCATEURS :

VERNIER Eric,

BOULEDJOUIDJA Mahfoud,

NOVELIN Dominique,

GASPARD Claude,

ZENINI Youssef,

FORNI Jacques,

FESARD Alexandre,

ZAMARIOTTO Philippe.

De valeureux diplômés

Avant 1982, Philippe Grosset, s'est occupé pendant trois ans de foot à l'ASPB, puis pendant trois ans du basket à l'ASMB, puis pendant dix ans de tennis.

De 1982 à 1990, il a été joueur de foot loisirs avec l'hôpital.

De 1990 à 1995, il a été responsable de l'équipe de foot de la société lentilezza.

En 1995, il a créé l'équipe de vétérans à Bavilliers et il s'en est occupé

jusqu'en 2001.

Depuis 1995 il est également au comité de l'AS Bavilliers et participe activement à la vie du club et aux manifestations organisées.

En 1998, en parallèle, il est éducateur d'équipes de jeunes (benjamins et 13 ans) dans ce même club où il dirige les entraînements la semaine et les matchs le samedi.



M. Philippe GROSSET

Né le 16/08/59 à Belfort

Marié, 2 enfants

Réside à Offemont

31, rue Charles de Gaulle depuis 1991.

Le club de tir de la Miotte



Au cours de l'Assemblée générale d'octobre 2008, Thierry Chanson a été élu nouveau président du Club de tir de la Miotte, pour une durée de quatre ans.

Remplaçant François Camus, muté pour des raisons professionnelles dans le Calvados, Thierry Chanson se trouve à la tête d'un des plus grands stands de tir de Franche-Comté, avec Besançon et Pontarlier.

Début janvier 2009, le club de tir sera le lieu de formation des initiateurs de tir de toute la région Est : le rayonnement induit par cette manifestation sera d'un très grand intérêt pour Offemont et Belfort !

Le club comprend 188 membres, 2 formateurs et 1 formateur handisport.

Il possède 5 « pas de tir » (ou stands) : un de 10 m, deux de 25 m, un de 50 m et un de 100 m.

C'est le seul club à posséder un pas de tir civil de 100 m.



Au cours de son mandat, Thierry Chanson devra traiter certains dossiers en instance : le projet du « pas de tir » 25 m compétition, avec tout un système de cibles spéciales pour les compétitions internationales. Ce sera l'officialisation du stand de tir de la Miotte au niveau de la Fédération de tir française et européenne.

Thierry Chanson souhaite mettre l'accent sur la sécurité. D'ores et déjà, le stand de tir de la Miotte est l'un des plus sécurisés de Franche-Comté.

Il veut poursuivre la politique d'ouverture à destination des jeunes et des personnes handicapées, en créant une école de tir, ainsi qu'une école handisport.

Un problème se pose cependant : le recrutement des formateurs et des arbitres.

Parmi les activités du club de tir, on peut noter les participations à des compétitions nationales, régionales ou départementales et deux grandes manifestations : le « Tir du Roy » qui regroupe tous les anciens réservistes militaires, mais aussi des jeunes, et le Challenge Bloch.

Le club de tir de la Miotte, qui a fêté ses 100 ans d'existence, entend poursuivre sa mission : celle d'une école où l'on apprend la rigueur, la persévérance, la maîtrise de soi et, pour son président, une école tournée vers l'avenir.

de Jeunesse et Sports



M. Thierry LIÉGEAIS

Né le 04/07/61 à Montey-notre-Dame (08)

Marié, 2 enfants

Réside Rue Jean-Philippe Rameau
à Offemont depuis 1994

Thierry Liégeois a pratiqué le foot de 18 ans à 33 ans.

C'est un grand amateur de course à pied, il est à l'origine de la création de cette section au sein de l'ASPTT Belfort. De 2001 à 2003 il est trésorier général de cette association.

Il a participé à l'encadrement des

moins de 13 ans au sein de l'AS Offemont en 2004.

De 2001 à 2006, il a participé aux manifestations de la section gym de l'ASMB. Actuellement dans ce club et depuis 2005, il participe à la logistique des déplacements de la section aérobie.

Des cabines particulières...

Un décor champêtre pour un projet artistique.

Un projet tout à fait original et certainement unique a vu le jour cet été 2008.

Huit cabines de toilettes, réparties sur huit communes du territoire, situées aux terminus du réseau Optymo et utilisées par les conducteurs de bus, ont fait l'objet d'un projet artistique dans le but de donner une première expérience professionnelle à des jeunes en insertion.

Pour David Tozzi, responsable « prévention et sécurité » d'Optymo et initiateur du projet, l'idée était de proposer un chantier jeunes durant l'été.

Embellir ces cabines, leur donner du graphisme et de la couleur, devenait ce beau projet qui s'est concrétisé grâce au partenariat entre le Conseil général et la Régie des transports du Territoire de Belfort.

L'encadrement technique et artistique a été assuré par une artiste peintre, Elise Poincenot, de l'entreprise « Tremblement d'art ».

Parmi les objectifs du chantier :

- la participation des jeunes à la décoration d'un élément de mobilier urbain situé dans leur quartier et sur une autre commune,
- la découverte du travail de terrain, avec des interventions artistiques, aux terminus du réseau urbain de la Régie des transports du Territoire de Belfort,

- la valorisation du travail des jeunes et leur implication au sein du chantier.

Huit cabines de toilettes, appelées aussi « édicules » ont donc été peintes selon un thème choisi pour chaque site.

Le coût total de l'opération s'élève à 7000 € avec une surface d'environ 100 m² à peindre et vernir.

Concernant la cabine d'Offemont, située à proximité du rond-point Jean Moulin, un décor champêtre a été retenu. L'aventure artistique a alors commencé pour deux jeunes de la commune d'Offemont : Tina et Djeloul, accompagnés d'Etienne Cuny et de Virginie Perrin, conseillers jeunes au sein du PAS Nord-Territoire.

Intéressés par cette démarche artistique, Tina et Djeloul, avec leurs pincesaux et peintures, ont mis toute leur énergie et leur talent au service de l'art, la touche finale étant apportée par l'artiste, Élise Poincenot.

Un chantier jeunes qui s'est révélé bénéfique pour tous les intervenants :

- objectif atteint pour David Tozzi dont l'enjeu était aussi de créer un lien entre les jeunes et l'entreprise : « Mieux se connaître, c'est aussi mieux se respecter »



- pari réussi pour Étienne Cuny, éducateur du PAS : « Ce projet fut un réel partage, des liens se sont tissés avec les jeunes au cours de ces heures passées à travailler ensemble »

- satisfaction et fierté pour les jeunes, Tina et Djeloul, d'avoir été associés à une telle création artistique et d'avoir embelli ce lieu s'insérant dans le paysage urbain.

Ce projet a permis aux jeunes d'avoir un premier contact avec le monde artistique et l'étendue de ses activités, le point majeur étant la richesse des rencontres humaines.

Pendant la réalisation du chantier, les riverains ont exprimé leur curiosité et le respect du travail réalisé par les jeunes.

Quand aux premiers intéressés, les chauffeurs de bus, le projet fut bien accueilli et les décors appréciés.

Ce n'est peut être pas la cabane au fond du jardin, mais la cabane au bout du chemin : celle du terminus de la ligne d'Offemont.

La ronde des ronds points

2007

Printemps :

« Les corbeaux musiciens »

Été :

« Le monde d'Heidi »

Automne :

« Échoppe échappée du 700^e »

Noël :

« Bûche de Noël et Champagne à table »



2008

Printemps :

« Les animaux se déguisent pour Carnaval »

« Les chiens à la recherche des balles de tennis lancées par les taupes »

Été :

« L'aquarium » avec nos remerciements à tous ceux qui ont permis de le remplir de poissons une deuxième fois !

Automne :

« La scierie prépare la déco de Noël »



Maisons fleuries

De nombreuses récompenses

Vous avez été nombreux à être récompensés par les élus de la commune pour vos efforts de fleurissement : harmonie des couleurs, originalité, compositions ont été appréciées par le jury qui a sillonné les rues d'Offemont. Balcons, fenêtres ou maisons ont retenu toute leur attention.



Les lauréats du concours 2007 :

M ^{me} , M. Aïssa LAHMADI	M. Henri RINGENBACH
M ^{me} , M. Roger BONNET/Gisèle KIPFER	M ^{me} , M. Denis SCHORR
M ^{me} Nicole GIROD	M ^{me} , M. Bernard FERRETTI
M ^{me} , M. Alain BOILLETOT	M ^{me} , M. Roger OBHOLTZ
M ^{me} Janine RACLOT	M. Paul DEMEUSY
M ^{me} , M. Alain BRUN	M ^{me} Yamouna BOUDJADJA
M ^{me} , M. Lucien SOITTOUX	M ^{me} Marie-Odile KOLOMYTZEFF
M ^{me} Yvette PAPA	M ^{me} , M. Didier BELTZUNG
M ^{me} , M. Michel MERMET	M ^{me} , M. Régis ZUSATZ
M. Edmond SAURIAULT	M ^{me} , M. Michel MONCHABLON
M ^{me} Huguette CHALONS	M. Laurent WILLIG - SARL WILLIG
M ^{me} , M. Isidore TRULLAS	M. Raymond CHEIKH BEN KADDOUR
M ^{me} , M. Patrick RIPPLING	M. Louis DOULET
M. André FERRY	M ^{me} Chantal DORNE
M ^{me} Denise MERMET	M ^{me} , M. Michel MEYER
M ^{me} , M. Jean-Pierre BRIOT	M ^{me} , M. Patrice BECHET
M ^{me} , M. Guy PRUDOT	M ^{me} Claudine LAROYENNE
M ^{me} , M. Joël GRAFFE	M ^{me} , M. Maurice SALOMON
M ^{me} , M. RANDELOVIC/CRETOT	M ^{elle} Pauline PAIN et sa maman
M ^{me} , M. Alain SOULAS	

Félicitations aux lauréats qui se sont vus remettre, lors de cette réception, une composition florale, un guide régional « La route des communes » et un bon d'achat de 40 € auprès d'un fleuriste de la commune.



Belflorissimo

Offemont à Belflorissimo 2008

À l'heure des énergies renouvelables, les bénévoles et les employés municipaux d'Offemont ont installé à l'entrée du faubourg de France le chalet écolo : panneaux solaires, petites éoliennes, tri sélectif, linges en laine polaire, poubelles instructives et éclairage par dynamo ! Que d'énergie à petit prix...

Salésucre

Ingrédients :

- une commune qui fait de l'animation une priorité
- une manifestation attendue qui désormais connaît une vitesse de croisière
- des bénévoles qui ne comptent ni leur temps ni leur investissement (cuisiniers ou bricoleurs)
- un don à l'entrée pour une association à but humanitaire
- des thèmes choisis pour la décoration : rouge, brillant, noir et blanc
- des idées pour que le public puisse

se refaire simplement la déco

- des démonstrations
- des échanges
- des trucs et astuces
- des recettes
- des explications pratiques
- un public qui peut goûter du salé et/ou du sucré

Mélangez le tout et vous passez une journée très conviviale !

La dernière dégustation de cette recette salée / sucrée, a eu lieu le dimanche 13 décembre 2008.



Fête vos jeux

Un dimanche par an, la Miel est le royaume du jeu.

Bénévoles, jeunes ou moins jeunes, accompagnés de quelques professionnels initient le public à une multitude de jeux dont beaucoup sont inédits.

Enfants et parents (c'est aussi le but..) peuvent jouer :

- à des méga-jeux en bois (fabriqués par des bénévoles d'Offemont)
- à des jeux en réseau
- à des démonstrations (échecs, go...)
- à des jeux sur tables...

Le jeudi et le vendredi qui pré-

cedent, tous les élèves des écoles maternelles et élémentaires offemontoises profitent, en avant première, de cet univers ludique qui leur est tout entier consacré. Ils sont alors encadrés par des bénévoles-joueurs et les animateurs de la Ruche et de la Clé.



Les journées jeux de 2009 donneront le départ de la semaine sans TV

Chaque jour nous pourrons assister gratuitement à un spectacle différent.

Au programme :

Dimanche 25 janvier : jeux pour tous à la MIEL.

Lundi 26 : marionnettes à la MIEL puis théâtre à la mairie.

Mardi 27 : musique à l'église et défilé de mode à la MIEL.

Mercredi 28 : bourse aux livres animée et mercredi découverte « La Miotte : vigne, histoire et géologie » à la mairie.

Jeudi 29 : Journée danse.

Vendredi 30 : Cinéma en musique.

Samedi 31 : Soirée bolivienne avec repas (payant) en compagnie de José Mercado.

Les «lépreux» au 700^e

Ils resteront dans nos mémoires



Aux portes de Belfort, Offemont se devait de participer à la grande fête du 700^e organisée par la ville de Belfort. L'équipe des bénévoles s'est donc préparée pendant 6 mois à la reconstitution du champ des lépreux qui se situait à l'époque vers la porte de Brisach. Rien n'a été oublié : costumes en toile, crécelles pour signaler leur passage, soupes d'orties, pain à l'épeautre, recettes d'herbes médicinales, infirmerie, fabrication de cordes, cimetière « osseux », jeux de quilles, cardage de la laine. Toutes les conditions de vie de ces marginaux étaient restituées et les nombreux défilés à travers la vieille ville n'ont pas manqué d'effrayer le très nombreux public, médusé par le son des crécelles, le rôle des malades et l'allure repoussante des personnages. Deux jours inoubliables pour toute l'équipe offemontoise.



Florian Demare

Au bout de la lunette...

Sociétaire du club de tir de la Miotte qui a célébré ses cent ans d'existence au cours de l'année 2007, Florian Demare ne compte plus les coupes et les médailles qu'il a remportées tout au long de sa carrière.

Cheville essentielle de l'association, il fait partie de l'équipe dirigeante et aussi du comité directeur départemental. Il est à la fois moniteur de tir, arbitre et responsable des compétitions. Il s'occupe de l'activité handisport, mise en place par l'association, activité pour laquelle il est le seul arbitre du secteur. Il est également arbitre officiel de la Fédération Française de tir pour les armes modernes.

A l'école de tir, c'est le seul habilité à faire passer les « cibles » aux tireurs pour les amener à la « cible bleue ». On pourrait les comparer aux ceintures des judokas : cible bleue pour ceinture bleue, cible marron pour ceinture marron, mais attention cible arc en ciel pour ceinture noire !

Pratiquant le tir à l'arme moderne, il s'est réorienté en 1992 et s'est spécialisé dans la discipline des armes anciennes.

Tireur au parcours sportif complet, il a obtenu au grand prix de France, la médaille d'or du tir à l'arme ancienne, catégorie « pistolet à percussion », fut champion de France en 2005 du tir au « pistolet à silex » et en 2006 deuxième au championnat de France dans la catégorie « pistolet à mèche ».

Son « bâton de maréchal » fut sa place de sixième français au championnat du monde à Bordeaux en 2006 dans la catégorie « pistolet à silex ».

Du tir à l'arme ancienne à la reconstitution historique, il n'y avait qu'un pas à faire !

Appartenant aux arquebusiers de France qui, chaque année, se rassemblent en costume d'époque, Florian Demare s'est spécialisé dans le XVII^e siècle, époque de Louis XIII et de Philippe IV d'Espagne, puis de Louis XIV et comme le tir reste toujours une affaire de guerre, dans la Guerre de 30 ans (1618 à 1648).

L'année 2007 fut pour lui et les autres tireurs de la Miotte, une échappée dans le Moyen-Âge sous l'habit du templier et de l'arquebusier, pour célébrer le 100^e anniversaire du club et le 700^e anniversaire de Belfort.

Mais revenons à l'histoire des mousquetaires possédant rapières (épées longues et fines) et tirant à l'arquebuse à mèche. Là, tout est dans le costume et dans l'équipement.

Le premier costume confectionné pour la guerre de 30 ans (culottes larges et bouffantes, chausses, chapeau en feutre avec plumes de faisan) et l'équipement (rapière pour la main droite, grand poignard pour la main gauche, arquebuse et les douze apôtres portés sur le ventre : récipients en bois destinés à mettre les charges de poudre) ont nécessité l'apprentissage de la couture, du travail du cuir, du métal...

Le deuxième costume, datant du début du règne de Louis XIV et représentant l'uniforme militaire réglementaire du régiment d'Aunis (un des premiers régiments parti à l'île Royale, en



Acadie, faire la guerre contre les Anglais), est composé de bas et pantalon rouges, d'un justaucorps en draps gris, de boutons en laiton fabriqués maison, sans oublier la giberne : petit sac en cuir contenant les charges à poudre. Le tricorne remplace alors le chapeau à plumes et les premiers fusils à silex laissent tomber les apôtres et l'arquebuse à mèche ! Puis vêtu selon la circonstance, c'est le départ vers une destination chargée d'histoire :

- Le château de Sully sur Loire où a lieu un grand rassemblement multi-époques : du Moyen-Âge à la première guerre mondiale.

- La Belgique, pour la bataille d'Audenarde : bataille pour la succession du roi d'Espagne en 1708 entre les armées de France commandées par Vendôme et les Anglais et Prussiens commandés par Marlborough,

- La Hollande à Groenloo, pour l'une des batailles de la Guerre de 30 ans.

L'objectif de ces reconstitutions vise également à retrouver un mode de vie en communauté selon les coutumes de l'époque.

C'est une plongée dans l'histoire et une leçon d'histoire à travers le viseur pour raviver notre mémoire.

Comme tous les passionnés, Florian Demare nous a ouvert son univers d'arquebusier.

Culture

Expositions, concerts, spectacles rythment la vie culturelle de notre cité :

Certaines expositions nous sont prêtées par la bibliothèque universitaire de Belfort et les archives départementales, d'autres sont réalisées par des associations.

Les concerts sont organisés, pour la plupart d'entre eux, en partenariat avec la Communauté de l'agglomération belfortaine (CAB) et les écoles de musique ou donnés au bénéfice d'associations à but humanitaire.

Les spectacles sont présentés par des compagnies locales.

Cette diversité d'informations, de musiques et de mises en scène est dispensée au coeur de la ville d'Offemont : à la mairie et à la MIEL.

Les expositions :

« *Louis Hémon* » : exposition littéraire présentée par la CLE d'Offemont, qui retrace la vie de l'écrivain Louis Hémon (1880-1913) au travers de son exil au Canada et de son oeuvre célèbre « *Maria Chapdeleine* ».



« *Peinture* » : des tableaux ont été exposés en partenariat avec l'association Aides de belfort.



« *Mai 68* » : au printemps, nous avons accueilli une exposition qui célébrait le 40^e anniversaire de mai 68, en partenariat avec la Bibliothèque universitaire de Belfort et l'union départementale CGT, qui avait réalisé des affiches hautes en couleur.



« *D'ici et d'ailleurs* » : à la rentrée 2008 une exposition sur l'histoire de l'immigration dans le Territoire de Belfort a été installée dans la mairie, avec l'aimable collaboration des Archives départementales de Belfort.

« *CAP environnement* » : changement de décor, cette fois à la MIEL pour accueillir une exposition sur l'environnement et l'action de désenvasement de l'étang des Forges, mise en place par la Communauté de l'agglomération belfortaine. Nous avons investi le hall d'accueil afin de montrer les talents photographiques des offemontois, en affichant des images de flore et de faune de l'étang des Forges.



Les concerts :

- Le quatuor de cuivres Opus 4, formation de professeurs de musique enseignant dans différents conservatoires, a interprété des œuvres d'illustres musiciens tels que Rossini, Albinoni, Léonard Bernstein...

- Un ensemble d'instruments à vent et de percussions composé de professeurs de l'École nationale de musique, a interprété des musiques du XX^e siècle, dans le cadre de la semaine instrumentale.

- L'harmonie municipale de Danjoutin nous a proposé un voyage à travers le temps : du XVIII^e au XX^e siècle et l'Ensemble de musique traditionnelle de Bavilliers (EMTB) nous a fait découvrir la vielle à roue, la cornemuse et la bombarde !

- L'ensemble à cordes de l'ENM a interprété des musiques diverses dans un style classique et baroque.

- L'octuor de saxophones : Octoplus'si nous a entraînés dans son univers musical, des musiques les plus anciennes aux plus modernes.

- Yan Vaneck, compositeur et guitariste franco-tchèque, entouré de Laurent Sigrist à la contrebasse, Thierry Régis au piano et Fabienne Voinot à la flûte traversière ont terminé la saison « Musique-Passion » 2007-2008 du conservatoire de musique et de danse sur des rythmes effrénés dédiés au jazz.

- Kry's Florian a chanté le répertoire de Mike Brandt, avec la participation du groupe « Saphir » au bénéfice de l'association « Semons l'espoir » aidant les enfants hospitalisés atteints de maladies graves.

- Kry's Florian et Aline ont interprété les plus grands classiques de la chanson française pour un concert de soutien à l'association « Anim'toi », dans le cadre d'un projet humanitaire au Cameroun.

- José Mercado, compositeur-interprète bolivien et ses élèves de Rougegoutte nous ont fait découvrir les paysages de la Bolivie aux sons de la flûte de Pan, de la flûte indienne, de la guitare et du charango (petite guitare traditionnelle).



Les chorales :

Elles viennent nous enchanter avec les succès de la chanson française, les chansons d'amour et les chants de Noël :



- La chorale d'Offemont, sous la baguette de leur chef de chœur, Raphaël Habersetzer et la participation de la Chorale de Beaucourt.

- Le groupe vocal « Tarentelle » d'Éloïe et l'orchestre Riff.

- La chorale Jean Jaurès de Belfort et le chœur d'hommes « Chorège » sous la direction de madame Andrée Honoré.

Les spectacles :

- La compagnie du Bilboquet, troupe originaire de Beaucourt, composée d'artistes chanteurs et musiciens, dans un spectacle musical propre au cabaret, articulé autour de chansons et de refrains célèbres.

- La compagnie de La Trotte Vieille, troupe de comédiens - conteurs, dans un spectacle de sketches sur fond sonore de guitare contant l'histoire de « Valentine, la plus grande menteuse de la Haute-Saône », histoires truculentes à odeur de cancoillotte !

- La troupe du Fayé, dans l'œuvre de Copi, Eva Peron, qui retrace les derniers moments de la vie d'Eva Peron, spectacle déconcertant, magistralement interprété.



Être poète : Danielle Pericard



Donner aux mots tout leur sens, y apporter sa vie, son cœur et sa souffrance. Danielle Pericard nous entraîne dans sa poésie et nous ravit. Elle nous fait partager son univers, fait de rimes : « *Écrire est un besoin pour moi, mon souhait le plus cher est de donner du bonheur à ceux qui me lisent.* » Ses thèmes touchent à l'amour, la tendresse, la souffrance et à un monde déchiré par la violence et l'indifférence :

« *Écris, écris-nous chaque jour,
Des mots avec la tendresse,
Des mots avec une caresse,
Écris-nous des lettres d'amour.* »
Extrait de « *Ecris-nous* »



« *Dans la forêt de mes couleurs
Dans la forêt de mon enfance
Sur le chemin de mes douleurs
C'est la danse de la souffrance.* »
Extrait de « *Danses* »



« *Malgré les grands bois mordorés,
Posons le regard sur la terre,
Elle a toujours un goût de guerre
Malgré les aurores éthérés.* »
Extrait de « *La Lune* »



« *Je t'écris la douleur du monde et ses blessures,
L'écharpe de l'hiver, le silence du temps.* »
Extrait de « *Quelques mots* »

Sa vie, elle nous la livre dans ses poésies :

« *Comment serait ma vie sans donner sans rimer
Comment serait ma vie sans cette joie d'aimer* »

...

« *Comment serait mon cœur sans ce plaisir d'offrir,
Comment serait mon cœur sans pour autrui souffrir* »

...

« *Comment serait ma mort sans donner pour demain,
Comment serait ma mort sans une douce main,...
...Sans pouvoir me lever pour offrir une rose.* »

...

Extraits de « *Comment
serait ma vie* »

Et cette rose, Danielle nous l'offre dans la lecture de ce poème que nous avons choisi pour vous le faire partager :

Cueillir une rose au jardin

*Cueillir une rose au jardin,
Courir au milieu des clochettes,
Aller parfois à l'aveuglète,
Offrir son cœur dans un écrin.*

*Jouer de l'orgue dans la brume,
Contempler les rubis du soir,
Voir la dentelle de l'espoir,
Soudain la belle nuit s'allume.*

*Semer d'immenses champs de fleurs,
Poser un baiser sur le monde,
Sauver l'amour chaque seconde,
Mouiller ses lèvres de longs pleurs.*

*Fleurir des croix abandonnées,
Lancer des fleurs dans les ruisseaux,
Jouer avec des mots nouveaux,
Lire des lettres chiffonnées.*

*Penser aux prophètes divins,
Chanter le lilas et les roses,
Agréable moment de pause,
Pour parler aux beaux séraphins.*

*Garder du rêve pour demain,
S'agenouiller à la frontière,
Prier au fond du cimetière,
Cueillir une rose au jardin.*

« La poésie n'est pas seulement un assemblage de sons mélodieux et harmonieux, elle est aussi le langage du cœur ». Nous dit-elle.

Le cœur, écrire avec son cœur, le langage du cœur : des mots qui reviennent souvent dans nos échanges avec Danielle. Soutenue par son mari, elle nous confie son amour des mots et de la poésie.

Les poèmes, Danielle en a toujours écrit, au cours de son en-

fance et de son adolescence. Puis l'écriture est devenue son quotidien.

Les mots, les rimes lui viennent et c'est un instant de magie.

Elle ressent alors un autre besoin, celui de communiquer :

« *Mes vers sont peu rythmés, mais écrits avec le cœur, j'ai beaucoup souffert physiquement et moralement, il fallait que j'aie au-delà de l'écriture pour moi, que je communique.* »

Le déclic pour Danielle fut une émission de Radio Soleil (actuellement France Bleu Belfort).

« *C'était la fête des mères. J'ai entendu un poète : Monsieur Casanova et je lui ai écrit.* ». À partir de cette émission tout s'enchaîne. Elle s'implique dans des associations promouvant l'expression poétique locale telles que la FOL (Fédération des Œuvres Laïques). Celle-ci a édité 3 recueils de ses poésies :

Divagation en 1983,
Un souffle d'espoir en 1984,
L'âme frémissante 1985.

Ses poèmes sont également parus dans des ouvrages d'art et de poésie : comme « *Séquences* » : revue française de poésie contemporaine et « *Anthologie* », 30 ans de poésie contemporaine 1957-1987.

Elle participe à des récitals de poésie organisés par la bibliothèque municipale de Belfort à partir de 1994, à des soirées de poésie avec le club des Amis de l'art de l'association Maison de quartier « Centre ville » du faubourg de Montbéliard. Ses textes paraissent alors dans la revue « *Vibrations* » éditée par cette association.

Elle participe à de nombreux concours de poésie qu'elle remporte avec succès et pour lesquels elle obtient en 1987 un diplôme d'honneur pour son poème « *Qu'importe* » remis par

l'Union littéraire et artistique de France, puis d'autres de la Société des poètes et artistes de France, des Poètes de l'Est, du Centre international des arts et des lettres. Elle obtient le prix national de poésie Poètes et Artistes du Bourbonnais, ainsi que de nombreuses médailles dont la médaille d'or du grand concours international de poésie en 2003 ...

Une moisson de prix donc, qui sont autant de reconnaissance du talent de Danielle et un encouragement à poursuivre son œuvre avec toute la discrétion et la modestie qui la caractérisent.

« *Je veux encore épandre, apprendre et entreprendre.* »

Laissons encore parler les mots : ses mots !



« *Posons le regard sur demain,
Le monde est grand, le monde a faim,
Malgré l'amour pour l'apaiser.* »

Extrait de « La Lune »



« *La liberté toujours d'écrire,
D'écrire quelques mots d'amour,
D'écrire la couleur du jour,
La liberté de se sourire.* »

Extrait de « Liberté »



*Avec l'aimable autorisation de
l'auteur : Danielle Péricard.*

Mots fléchés

Plusieurs compétences	Métier de J. Auriol et de H. Boucher	Se dit d'un vin de ...	Diplôme de technicien	Ville des Krupp (Allemagne)	Hélène, aviatrice
Choses nouvelles	Milieu de Quoi	Allais en justice	Canton Suisse		Peut-être de laine ; Contraire de haut
					Hors de combat sur le ring
					Travaux, devoirs
Temps libres Distractions				Monument funéraire en Asie	
Vin de Champagne				Action d'acquitter une somme due	
	Lite (du verbe liter) mélangé		Réactionnaire		Premières de Auparavant
	Habitantes de la "Botte"		Professionnel de santé		Arsène Lupin
Essentiel à la vie			Inclinai vers le bas ou de côté		
Pays d'origine					
			Police politique		Appelle de loin
			Indique le tracé d'une voie		Chef des Armées Sudistes
Poèmes médiévaux			Osciller, pendre		
De d. à g. ferme la porte			Enlever le lest		Acclame, salue
		Situées dans le temps, chiffrées. Ex. lettre du...			Reliefs pour canidés
					Premières d'uppercut
Refuté					Ultraviolet
Coups imparables au tennis		Se dit d'un tissu usé			Allât ça et là
					Is placent aux Stades
					de Rennes, les habitants
		Terrain clos pour tournois, joutes, etc.		Barre de fermeture de porte	
Préposition		Economiser avec excès			Outil pour dessinateur
Ebahit		Fournit l'huile de palme			De bas en haut : Etui
	A ouvert les yeux		de d. à g. : chevilles de golf		Organe pair dans l'abdomen
	Se permettre		Soeur qui guetta		A changé de poste
				de g. à d. : Cuisit à la poêle	
				Ancien mari	Se dit d'un gardien de prison
					Mille deux-cents en chiff. romain
				de g. à d. : Portés avec violence	
				Refusa de se soumettre (se)	
				Fluve côtier	
	Qui contient des erreurs				De d. à g. : déesse marine
			de g. à d. : Mis de niveau		
			Mordants, agressifs		

Solutions page 63

Les cérémonies du souvenir

11 novembre 1918, 26 septembre 1944, 8 mai 1945, autant de dates qui rythment notre souvenir citoyen et rappellent à notre mémoire ceux qui ont fait notre histoire.

C'est toujours la même atmosphère emplie d'émotion, le même recueillement lors de l'appel de ces hommes qui se sont sacrifiés pour notre liberté.

La levée des couleurs, les allocutions saluant l'engagement des soldats disparus au champ d'honneur et des résistants victimes de la barbarie, le dépôt de gerbes leur rendant hommage, la minute de silence honorant leur mémoire, marquent ces cérémonies officieuses par Michel Schroll, adjoint au maire d'Offemont et lui-même ancien combattant.

11 novembre 1918 : armistice de la première guerre mondiale.

26 septembre 1944 : mort de vingt jeunes résistants du Maquis de Chérimont, fusillés à Offemont et dont les corps ont été découverts au printemps 1945.

8 mai 1945 : armistice de la Deuxième guerre mondiale.

La pierre du monument aux morts, illuminée le soir aux couleurs du drapeau français, la stèle à la mémoire du maquis de Chérimont érigée au lieu dit « Sur le Pertu » à Offemont, réunissent chaque année davantage de



participants : anciens combattants, élus, personnalités civiles et militaires, Offemontois...

Les familles des résistants sont aussi présentes lors de la cérémonie du Maquis de Chérimont, qui a lieu le dernier dimanche de septembre, commémoration au cours de laquelle retentissent les hymnes patriotiques joués par l'harmonie de Danjoutin, ainsi que les chants émouvants de la chorale d'Offemont.

Cette année 2008, pour le 90^e anniversaire de l'armistice de la Guerre 14-18, à l'initiative du Souvenir Français, les enfants des classes de CM2 des écoles primaires du Centre et du Martinet, dirigés par leurs enseignants Pascal Lemarie et Élise Roll, ont déposé chacun une bougie devant le monument aux morts, pendant la cérémonie commémorative du 11 Novembre : « flamme du souvenir » pour un devoir de mémoire transmis aux jeunes générations, mais aussi pour un message de paix.

Au cours de cette cérémonie, selon un protocole bien défini, chaque enfant a lu un texte extrait des Lettres de la Grande Guerre, « Paroles de Poilus » :
« Mais la guerre qu'est-ce que c'est ?

Chers amis, vous vous imaginez que la guerre c'est la lutte contre les ennemis, que l'on voit la bataille, l'assaut, l'ivresse du

combat et finalement la victoire au plus vaillant.

Et non, ce n'est pas cela la guerre.

... La guerre, c'est la marche dans la nuit, dans des chemins creux, boueux, défoncés, montagneux...

... La guerre, c'est le travail de nuit, pour creuser, creuser toujours...

... La guerre, c'est quelquefois la bataille, mais toujours contre un ennemi invisible et qui vous voit...

... La guerre, c'est l'attente de la mort pour un moment imprévisible, mais qui viendra sûrement... »

Extraits de la Lettre de Jean Dumont, 28^e régiment d'infanterie, front de l'Aisne en 1914.

Tous ensemble, les enfants ont chanté « Le Chant des partisans » et entonné « La Marseillaise », accompagnés par Vincent Michelat à l'accordéon et Leïla Khessassi à la flûte à bec : moments chargés d'émotion, dispensés par la jeune génération.



Tribunes

Groupe majoritaire

Liste Offemont – Solidarité – Démocratie

Pour être efficace, une opposition doit être présente à toutes les réunions et étudier en profondeur tous les dossiers qui ont un impact sur la vie communale.

À Offemont, les six élus d'opposition, n'ayant pas obtenu les quatre postes d'adjoints qu'ils réclamaient, ont décidé de ne pas participer aux diverses commissions mises en place (finances, travaux, urbanisme, communication, sports, social etc.) dans lesquelles ils pouvaient, comme le prévoit la loi, bénéficier de 2 postes d'élus sur 9.

La participation à ces commissions leur aurait permis d'être informés en amont des dossiers en cours, d'acquiescer un véritable pouvoir d'expertise et de disposer d'un rôle influent.

Leur absence à ces commissions a entraîné des demandes répétitives de documents et d'analyses, qui surchargent un personnel déjà très sollicité. Les juges considèrent que la multiplication de demandes émanant de personnes qui se sont mises elles-mêmes dans la situation de ne

pas avoir accès aux décisions, est abusive.

Nous respecterons certes les droits d'expression de l'opposition ; nous avons à cœur de les informer au mieux, mais certainement pas au détriment de la qualité du travail du personnel, et ce d'autant que le manque d'information qu'ils invoquent résulte d'un choix très contestable : dans la vie, il n'est jamais bon de se placer hors d'un groupe, on travaille moins et on multiplie les erreurs.



Groupe d'opposition

Liste « Un vent de liberté pour Offemont »

Nous vous communiquons quelques informations ou matière à réflexion sur la vie de la commune.

1- Sur la fermeture de l'école Jean Macé

Les effectifs d'élèves augmentant dans la commune, cette fermeture aurait pu être évitée pour le bien des habitants du quartier.

Voici un extrait de la réponse du Préfet à notre député (datée du 4/07/08) qui s'inquiétait de cette mesure :

« Madame le maire a pris alors la décision, qui relève de sa seule compétence, de fermer l'établissement et d'affecter les élèves

à l'école du Martinet alors que l'école Jean Macé aurait parfaitement pu continuer de fonctionner avec deux classes.

Je relève, d'ailleurs, que dans le département, douze établissements du premier degré sont dans cette situation sans connaître de dysfonctionnement. »

Nous tenons ce courrier à votre disposition.

2 - Supermarché Colruyt

Lorsqu'on a la chance de voir un magasin s'installer dans la commune il est évident qu'un maire fait tout pour faciliter cette implantation, sans la moindre entrave.

3 - À quoi servent vos impôts ?

À éponger les déficits croissants de la MIEL : 82 266 € en 2006 pour 30 242 € de recettes de location et près de 140 000 € en 2007 pour 23 129 € de location.

À payer l'aménagement du centre bourg (3 millions €) et ses illuminations.

Connaissant les difficultés de beaucoup de familles, nous veillerons à sensibiliser la municipalité sur vos problèmes.

N'hésitez pas à nous contacter, nous restons à votre écoute.

Comptes de campagne

Liste Offemont – Solidarité – Démocratie

DÉPENSES

Brochure 8 pages « Force de proposition »	801,32 €
Feuillet tournesol « Offemont solidarité démocratie »	197,34 €
Feuillet tournesol « Réunion publique »	197,34 €
Brochure 8 pages « Force d'exécution »	801,32 €
Feuillet tournesol « Fiers d'être offemontois »	197,34 €
Feuillet tournesol « Bilan »	197,34 €
Frais poste	33,80 €
Frais poste	12,79 €
Frais poste	1,30 €
Location Sono IEC	509,64 €
Affiches (+ value)	358,80 €
TOTAL	3308,33 €
RECETTES dons personnels des membres de la liste	3308,33 €

Les factures d'imprimerie et de fournitures sont à la disposition des Offemontois en mairie



Liste « Un vent de liberté pour Offemont »

Extrait du conseil municipal du 27 mars 2008 :

« Madame Françoise Bouvier : *on entend publier nos comptes pour les Offemontois, donc on attend que vous nous remettiez vos comptes ?* »

« Monsieur Pierre Carles : *on les mettra à disposition de ceux qui souhaitent les voir.* »

« Madame Maria Terreaux : *les consulter, oui.* »

Extrait du conseil municipal du 14 mai 2008 :

« Madame Maria Terreaux : *...nous ne publierons pas nos comptes.* »

Dernier communiqué : le groupe d'opposition publierait lui-même les comptes de sa campagne.



Les déchets verts

Déposez vos branchages, feuilles et tontes de gazon dans les bennes vertes en accès libre. Merci de respecter l'usage des conteneurs et de ne pas mettre vos déchets aux abords de ces bennes.



Les risques majeurs dans le Territoire de Belfort

Le département du Territoire de Belfort est concerné par plusieurs risques majeurs :

- Les risques naturels :
 - Risque d'inondation
 - Risque de mouvement de terrain
 - Risque sismique
- Les aléas climatiques : (un aléa est la probabilité d'un événement exceptionnel par sa rareté et son caractère irrépressible)
- Les risques technologiques :
 - Risque de transport de matières dangereuses
 - Risque industriel
 - Risque nucléaire

Recensement de l'écureuil roux



photo : Gérard Fontaine

Le Muséum national d'histoire naturelle a entrepris une démarche relative au recensement de l'écureuil roux. Cette espèce menacée figure sur la liste de l'arrêté ministériel du 23 avril 2007 établissant la liste des mammifères terrestres protégés sur l'ensemble du territoire. Afin de dresser une cartographie locale, le Muséum sollicite l'aide de la population. Un questionnaire a été mis en ligne afin d'y porter vos observations (<http://ecureuil.over-blog.net>). Cet inventaire s'achèvera en avril 2009.

Il vous permettra de participer de manière active à une initiative d'intérêt national.

Gendarmerie Nationale

La Direction générale de la Gendarmerie nationale s'est dotée d'une boîte aux lettres électronique.

Elle souhaite ainsi identifier des pratiques qui pourraient améliorer la qualité du contact offert aux citoyens et la souplesse des échanges entre les personnels des unités et les usagers.

Les habitants peuvent désormais adresser un message électronique à la communauté de brigades à l'adresse internet suivante :

cob.belfort@gendarmerie.defense.gouv.fr

Il convient toutefois de préciser que ce dispositif ne permet pas le dépôt de plainte en ligne.

Il ne convient pas non plus aux sujets ou aux situations qui requièrent un traitement urgent.



Cadastre

L'administration fiscale a procédé à la mise en ligne du plan cadastral sur internet.

Tout usager peut désormais accéder au plan cadastral en se rendant sur le site internet

cadastre.gouv.fr

Ce service internet propose des fonctionnalités gratuites de recherche, de consultation du plan cadastral sur tout le territoire, et d'édition d'extraits de plans cadastraux aux formats A3 ou A4. Il est précisé qu'à l'intérieur d'une commune, les recherches de plan peuvent s'effectuer par références cadastrales ou par adresse.

Un service de commande en ligne de feuille de plan cadastral sera prochainement disponible. Il permettra aux usagers d'obtenir des feuilles de plan sur un support physique grand format (papier ou plastique) ou numérique (cédérom, DVD rom ou téléchargement en ligne), ce service sera assorti de la possibilité de paiement en ligne par carte bancaire, ou en différé par chèque.

Mission départementale des jeunes (MDEJ)

Créée en 1982, la Mission départementale espace jeunes du Territoire de Belfort (MDEJ) a pour mission d'accueillir, d'informer, d'orienter des jeunes de 16 à 25 ans révolus et de leur apporter un suivi individualisé concernant le choix d'une formation, l'élaboration d'un projet professionnel et la recherche d'un emploi.

Dans le cadre de ce suivi, une place importante est accordée à l'écoute des besoins des jeunes. En effet, c'est un lieu d'accueil, d'écoute, de propositions, de solutions d'insertion sociale et professionnelle, de réponses pour l'entrée dans la vie active, qui favorise la responsabilisation des jeunes.

Les jeunes intéressés par ces services peuvent prendre rendez-vous à l'antenne de la Mission départementale espace jeunes la plus proche de chez eux ou appeler le siège social au 03 84 90 40 10.

Armée de terre

Chaque année, l'Armée de Terre recrute environ 14 000 jeunes (de sans qualification jusqu'à Bac+5) et propose des postes dans 400 spécialités.

La durée des contrats varie de 1 à 5 ans et chaque parcours professionnel permet d'évoluer en fonction du mérite, des compétences acquises et de sa motivation. Chacun reçoit une formation militaire et une formation de spécialité.

Les orienteurs se tiennent à la disposition des candidats et de leurs parents pour une information complète et pour répondre à toutes les questions que vous pouvez vous poser.

Contact : Centre d'Information et de Recrutement de l'Armée de Terre (CIRAT)

Hôtel du gouverneur – Place de l'Arsenal – 90016 BELFORT Cédex
Tél. : 03 84 98 43 08 – Fax : 03 84 98 43 88

Courriel : cirat-belfort@orange.fr

Horaires d'ouverture :

Le lundi : de 13h30 à 17h

Du mardi au jeudi : de 8h à 12h et de 13h30 à 17h

Le vendredi : de 8h à 12h et de 13h30 à 16h.

Nota : possibilités de rendez-vous en dehors de ces créneaux et même le samedi.

OPNI et ORNI

(Objet Poussant Non Identifié et Objet Roulant Non Identifié)

Au cours de l'année 2009, une course de véhicules sera organisée dans les rues d'Offemont.

Pour y participer, voici les règles :

1. Humain :

- Casque
- Gants
- Bouée pour le cou
- Manche longue / pantalon long
- Âge minimum 5 ans

2. Voiture :

- Arceau au niveau du siège à l'arrière
- Monoplace ou biplace
- Propulsée uniquement par les jambes
- 3 roues au minimum
- 1 à 2 points d'accroches (ceinture, harnais)
- Garde au sol minimum de 200mm
- Freins obligatoires
- Le véhicule doit répondre à un souci d'originalité.
- 3 emplacements pour les numéros doivent être réservés.

Solutions de la p.58

s	a	q	r	e	c	a	s	a	r	a	
!	u	o	t	c	a	x	e	u	!	e	t
a	u	!	t	m	e	e	u	e	s	s	a
u	o	t	a	m	u	t	a	!	e	o	d
u	!	e	r	t	e	a	s	e	u	e	
e	t	r	e	u	!	s	e	!	u	e	
r	a	d	e	a	c	!	!	s	a	c	e
v	u	e	m	!	!	e	!	u	!	u	
s	o	s	e	e	t	a	d	c	!	e	f
r	!	e	r	!	!	a	b	s	!	!	a
e	!	e	h	!	!	r	!	e	!	r	d
!	!	e	h	!	!	c	u	e	!	!	!
d	!	a	c	e	r	!	!	!	!	a	y
a	d	a	!	s	t	s	!	!	!	!	!
t	u	o	!	s	e	t	u	e	!	u	o
s	a	b	e	!	!	b	!	d	a	!	d

Une semaine... SANS TÉLÉ !



Programme de la semaine :

dimanche 25	JEUX «Fête vos jeux» démarre, venez jouer en famille à la MIEL, à partir de 10h00 !		
lundi 26	MARIONNETTES en collaboration avec la Compagnie des Contes Perdus «Robinson» 18h00 à la MIEL	ET	THEATRE théâtre en appartement, en collaboration avec le Théâtre Granit de Belfort «La peur des coups» 20h30 à la Mairie
mardi 27	DEFILE DE MODE avec la participation des enfants de la RUCHE et de la CLE 20h00 à la MIEL	ET	CONCERT en collaboration avec la CAB 20h00 à l'Eglise St Augustin
mercredi 28	LIVRE Bourse aux livres : dédicaces, contes, slam, etc. 14h00-19h00 à la MIEL	ET	MERCREDI DECOUVERTE en collaboration avec la Société Belfortaine d'Émulation « La Miotte : vigne, histoire et géologie » 20h00 en Mairie
jeudi 29	THE DANSANT 14h00-17h00 à la MIEL	ET	VIDEO DANSE INTERACTIVE en collaboration avec le Centre Chorégraphique National de Franche-Comté à Belfort 19h30 à la MIEL
vendredi 30	CINEMA projection de vieux films offemontois puis de court-métrages muets mis en musique par 4 groupes différents en collaboration avec La Poudrière et Cinémas d'Aujourd'hui 19h30 à la MIEL		
samedi 31	EXPOSITION photos et artisanat bolivien à partir de 16h00 à la MIEL	ET	REPAS BOLIVIEN 19h30 à la MIEL enfants jusqu'à 12 ans 12€ / adultes 20€

Réservations obligatoires en Mairie. Nombre de places limité.